



*Dalí*

30 años sin  
el genio

MUSEO  
*Soumaya*  
FUNDACIÓN Carlos Slim

ENERO 2019  
[museosoumaya.org](http://museosoumaya.org)





*No intentes entender a México desde la razón,  
tendrás más suerte desde lo absurdo; México es  
el país más surrealista del mundo.*

André Breton, 1938



*El unicornio* (detalle) | *Gouache* preparatorio: 1977 | Fundición:  
1984, Perseo | Bronce dorado con pátina verde y negra |  
Fotografía: Agustín Garza | D.R. SALVADOR DALÍ/ADACP/SOMAAP/MÉXICO/2019



Salvador Dalí	7
Mujeres	22
Método paranoico-crítico	40
Surrealismo	46
Las Vanguardias artísticas	56
El tiempo surrealista	80

### **INSTRUCCIONES** **REALIDAD AUMENTADA**

Descubre detalles sobre las obras en el museo mediante la aplicación gratuita RA infinitum. Descárgala, es muy sencillo:

1



Entra a tu tienda de aplicaciones.



2



Descarga gratis RA infinitum.

3



Ábrela, apunta a la imagen y sorpréndete.

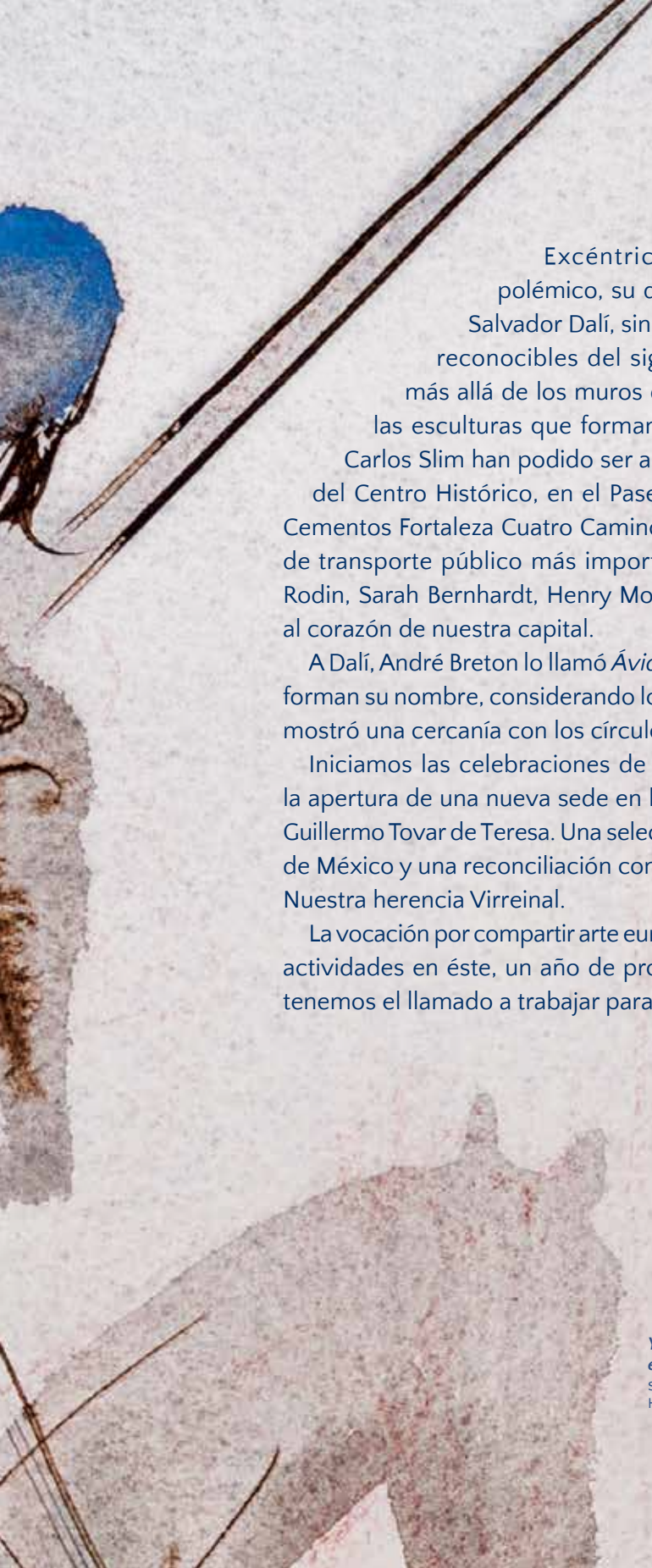
**El día de la Virgen** | 1947 | Tinta y acuarela sobre papel | Fotografía: Boris de Swan | D.R. SALVADOR DALÍ/ADAGP/SOMAAP/MÉXICO/2019

*San de la Virgen. No se trata de una obra para quienes se interesan por el arte, sino para quienes se interesan por el mundo. Salvador Dalí*

# EDITORIAL

Comienza 2019, año de libertad y de Emiliano Zapata; 500 años de Leonardo da Vinci; 5 siglos del convulso arribo de Hernando Cortés y el inicio de la Conquista.

En enero se conmemoran 30 años de la partida del autoproclamado *genio* y Museo Soumaya hace un reencuentro de su acervo surrealista.



Excéntrico, exhibicionista, megalómano y polémico, su dotes autopropagandísticos hicieron a Salvador Dalí, sin lugar a dudas, uno de los artistas más reconocibles del siglo xx, por lo que compartir su obra más allá de los muros de nuestras sedes ha sido primordial: las esculturas que forman parte de la colección de Fundación Carlos Slim han podido ser apreciadas en el Atrio de san Francisco del Centro Histórico, en el Paseo de la Reforma, y en el Mexipuerto Cementos Fortaleza Cuatro Caminos, a un lado de uno de los paraderos de transporte público más importantes de la ciudad. Ahora junto con Rodin, Sarah Bernhardt, Henry Moore y Marysole Wörner Baz, regresan al corazón de nuestra capital.

A Dalí, André Breton lo llamó *Ávida Dollars* al reacomodar las letras que forman su nombre, considerando los distintos momentos en que el artista mostró una cercanía con los círculos de poder.

Iniciamos las celebraciones de los 25 años de Museo Soumaya con la apertura de una nueva sede en la emblemática colonia Roma: la Casa Guillermo Tovar de Teresa. Una selección del acervo del Cronista de Ciudad de México y una reconciliación con el pasado tan remoto como cercano. Nuestra herencia Virreinal.

La vocación por compartir arte europeo y latinoamericano guiará nuestras actividades en éste, un año de profundas transformaciones y en el que tenemos el llamado a trabajar para engrandecer nuestro país.

**#UnidadNacional | #ArteParaTodos**

*Yo soy aquel caballero de la Triste Figura que erra por el mundo* (detalle) | 1964-1965 | *Gouache*, acuarela, sanguina y tinta sobre cartoncillo | Fotografía: Javier Hinojosa | D.R. SALVADOR DALÍ/ADAGP/SOMAAP/MÉXICO/2019



*Cristo de san Juan de la Cruz* (detalle) | Concepción: 1951 | Fundición: 1974, Bonvicini | Bronce dorado  
Fotografía: Agustín Garza | D.R. SALVADOR DALÍ/ADAGP/SOMAAP/MÉXICO/2019

# Salvador Dalí

**Salvador Felipe Jacinto Dalí i Domènech** nació el 11 de mayo de 1904 en Figueras, España. Fue nombrado «Salvador» en memoria de su hermano mayor, muerto en agosto de 1903, hecho que lo marcaría a lo largo de su vida.

Desde pequeño mostró una fuerte inclinación artística. Sus primeros trabajos fueron paisajes y retratos de familia, en particular le gustaba pintar a su hermana Anna Maria, cuatro años menor que él. Gracias a la amistad que sus padres tuvieron con el pintor Ramón Pixot, Dalí descubrió a temprana edad el Impresionismo.

En 1920 ingresó a la Academia de Bellas Artes de San Fernando en Madrid. Tres años después sería suspendido de manera definitiva por encabezar una protesta estudiantil. Durante su estancia conoció a Federico García Lorca, José Bello Lasiera y Luis Buñuel. Con ellos compartió la labor creativa y desarrolló conceptos como los «Putrefactos», que eran ciertas caricaturas con intención literaria, que criticaban a los grupos académicos más conservadores. Se acercó a textos psicoanalíticos que en su obra tendrían una influencia decisiva como *La interpretación de los sueños* de Sigmund Freud y documentos de André Breton, escritor y fundador del Surrealismo. En 1929 ambos artistas se conocieron y poco tiempo después emprendieron un viaje a Cadaqués. Allí Dalí conoció a Elena Ivanovna

Diakonova (1894-1982), llamada «Gala» –casada en ese momento con el poeta Paul Éluard–, quien se convertiría en su compañera, musa y esposa. Ese mismo año se integró al grupo surrealista y colaboró con Luis Buñuel en la dirección de la película *Un perro andaluz*, obra hito de la historia del cine.

En 1931, Dalí participó en la creación de objetos surrealistas, propuesta que alentó en su artículo de la revista *Surrealismo al servicio de la revolución*.

Junto con Schiaparelli diseñó un hilarante sombrero con forma de zapato (1937). Entre otras colaboraciones se encuentran tres vestidos: el de lágrimas, el de esqueleto y el de langosta. Retomó de manera constante a este crustáceo y uno de los objetos surrealistas con mayor gracia fue el *Teléfono langosta*, encargado por el aristócrata inglés Eduard James.

En 1939 viajó a Londres para conocer a Sigmund Freud y presentarle el cuadro *Metamorfosis de Narciso*, lienzo que muestra el llamado Método paranoico-crítico. Éste consistía en la creación de imágenes dobles de diferente naturaleza como opuestos



complementarios. Por medio de la liberación de la fantasía y de manera inconsciente, Dalí transformaba objetos en varias formas, por ejemplo: un reloj es, al mismo tiempo, un queso derretido y el perfil de una persona.

Dalí creó un personaje de sí mismo. Desde temprana edad quiso ser cocinero, pintor y en sus propias palabras, *¡también Napoleón!* El mundo lo conoció por su mirada desorbitada y sus extravagantes bigotes, homenaje al también pintor español del siglo xvii, Diego Velázquez.

Después de haber sido uno de los principales exponentes de la corriente, Salvador Dalí fue expulsado del Surrealismo y se concentró en lo que él mismo denominó «Hiperrealismo metafísico», pintura que no siguió los lineamientos del grupo por ser, según Dalí, "sumamente surrealista". A partir de su separación, Breton le compuso un anagrama en tono vengativo: transformó el nombre de «Salvador Dalí» en «Ávida Dollars», una crítica a la relación del artista con el exacerbado mercado del arte en detrimento de la calidad y reflexión estética.

La obra de Dalí pronto fue reconocida a nivel internacional: Nueva York, París y

Londres fueron conquistados por su arte y sus excéntricas apariciones en público, las cuales nunca pasaban inadvertidas.

Además de la pintura, incursionó en la ilustración y en la literatura, el mobiliario, el diseño de joyería y realizó decorados y vestuarios teatrales. Inició colaboraciones en el diseño de modas con Elsa Schiaparelli y Coco Chanel. En plena Guerra Mundial, durante su estadía de 8 años en los Estados Unidos, creó escaparates para los almacenes Bonwit Teller de la Quinta Avenida neoyorquina. Realizó el libreto y la escenografía de *Bacanal*, «ballet paranoico» con vestuario de Madame Karinksa, el cual fue estrenado en la Ópera Metropolitana de Nueva York. También trabajó con Alfred Hitchcock en *Recuerda* y con Walt Disney en la producción de la película *Destino* que por problemas creativos no se concluyó y se estrenaría hasta 2003.

En 1949 regresó a Cataluña, donde abrazó la religión. En esta época empezó su etapa mística, en parte por el lanzamiento de la bomba atómica, hecho que lo motivó a conocer los avances en la ciencia nuclear y la desesperanza de las pasiones humanas.



Estudio de *Trilogía del desierto* (disposición en sala) (detalle) | 1946 | Gouache sobre papel | Fotografía: Boris de Swan | D.R. SALVADOR DALÍ/ADACP/SOMAAP/MÉXICO/2019

A lo largo de su vida publicó varios libros: *La conquista de lo irracional* (1935), *La vida secreta de Salvador Dalí* (1942), *50 secretos mágicos para pintar* (1949), *Diario de un genio* (1964). Se sabe que en varias ocasiones alteró deliberadamente datos biográficos, por ejemplo, omitió parte de su pubertad exacerbada; tampoco hizo mención al dibujo del *Sagrado Corazón* en el que escribió: *A veces escupo por placer sobre el retrato de mi madre*, lo que explica el verdadero origen del repudio de su padre. Anna Maria publicó *Salvador Dalí visto por su hermana* (1949), que describe diversas experiencias en la infancia y adolescencia del artista. Este libro provocó un conflicto entre los hermanos que afectó su relación.

En 1973 Dalí exploró una nueva disciplina: la escultura. Firmó un contrato con su compatriota, Isidro Clot Fuentes, para la creación de bronce a partir de modelos en cera; las piezas fueron trabajadas en su casa de Port Lligat.

El 28 de septiembre de 1974 se inauguró el Teatro-Museo Dalí en Figueras. A partir de este momento el artista inició una etapa de creciente interés en el conocimiento científico

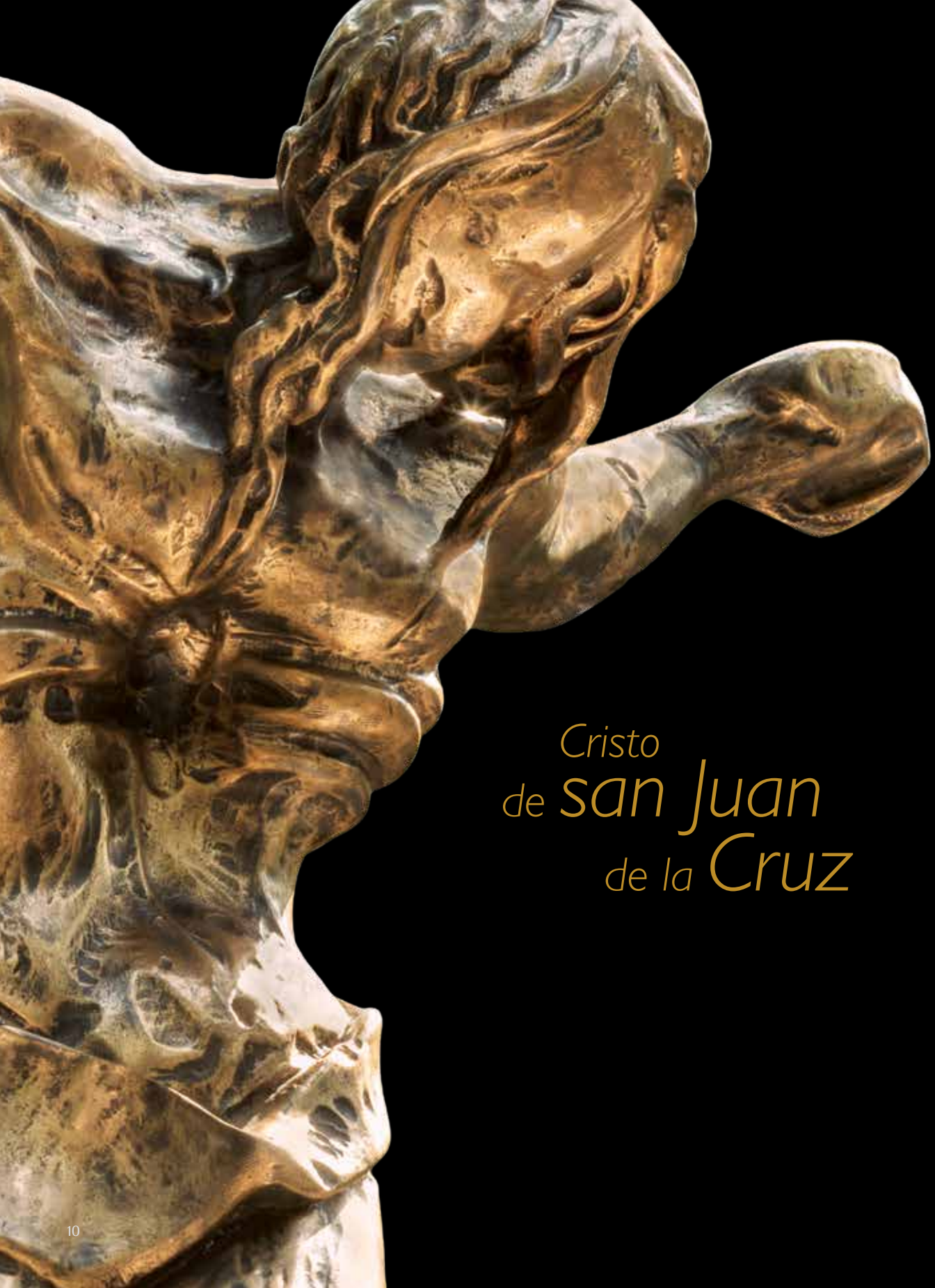
y las diferentes escalas. De esta manera, ya con la tercera dimensión consolidada, aspiró a acceder a la cuarta, es decir, a la inmortalidad...

Hacia el final de su vida, padeció la enfermedad de Parkinson, trastorno que le impidió seguir su carrera. El deterioro aumentó drásticamente tras la muerte de Gala el 10 de junio de 1982. Mudó su residencia al castillo de Púbol y dos años más tarde se instalaría definitivamente en la Torre Galatea, en la tierra que lo vio nacer.

Salvador Dalí murió a consecuencia de un paro cardíaco el 23 de enero de 1989. Cuatro meses más tarde, murió su hermana Anna María. Durante ese año se llevó a cabo la retrospectiva póstuma en la Galería Estatal de Stuttgart, Alemania y una más en el Museo de Arte de Zúrich, Suiza.

Hoy es uno de los artistas más identificables por todos los públicos y Museo Soumaya. Fundación Carlos Slim conserva y exhibe la obra del autoproclamado *genio*.

*Todavía no soy Salvador Dalí, pero estoy siéndolo todo el tiempo; yo no consumo drogas, ni alcohol, ¡yo soy la droga! ¡Consúmanme a mí porque soy alucinante!*

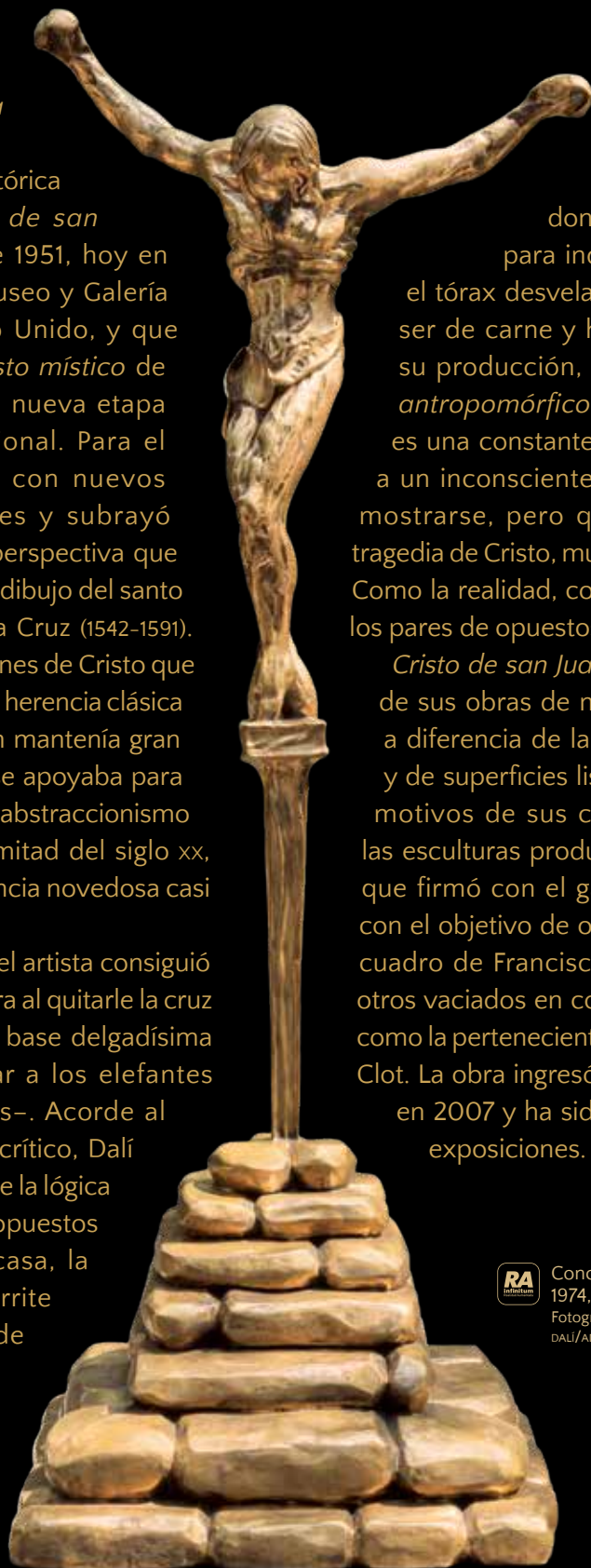


Cristo  
de **san Juan**  
de la **Cruz**

La obra muestra la mística daliniana.

Es la solución escultórica del cuadro *Cristo de san Juan de la Cruz* de 1951, hoy en la colección del Museo y Galería Kelvingrove, Reino Unido, y que al lado del *Manifiesto místico* de ese año, abrió una nueva etapa en su vida profesional. Para el óleo, Dalí ensayó con nuevos recursos espaciales y subrayó particularmente la perspectiva que le sugirió la vista del dibujo del santo carmelita Juan de la Cruz (1542-1591). Las diferentes versiones de Cristo que realizó manifiestan la herencia clásica por la que el catalán mantenía gran apego, y en la que se apoyaba para mantenerse ajeno al abstraccionismo que, en torno a la mitad del siglo xx, resultaba una tendencia novedosa casi inevitable.

Para la escultura, el artista consiguió hacer gravitar la figura al quitarle la cruz y dejarla sobre una base delgadísima –de manera similar a los elefantes de patas estilizadas–. Acorde al Método paranoico-crítico, Dalí utilizó obsesivamente la lógica de paradojas o de opuestos incompatibles: escasa, la base vertical se derrite sobre un montón de



rocas macizas, en una solidez incontestable, donde la figura se eleva para indicar su divinidad y el tórax desvela que se trata de un ser de carne y hueso sufriente. En su producción, como en *Gabinete antropomórfico*, el rostro cubierto es una constante plástica que alude a un inconsciente que se reprime al mostrarse, pero que rebelada en la tragedia de Cristo, mueve a la compasión. Como la realidad, consideraba el artista, los pares de opuestos son indisolubles.

*Cristo de san Juan de la Cruz* es una de sus obras de mayor expresividad, a diferencia de las formas alargadas y de superficies lisas que reproducen motivos de sus cuadros, es una de las esculturas producto de un contrato que firmó con el galerista Isidro Clot, con el objetivo de obtener a cambio un cuadro de Francisco de Goya. Existen otros vaciados en colecciones privadas, como la perteneciente a los herederos de Clot. La obra ingresó a Museo Soumaya en 2007 y ha sido parte de diversas exposiciones.

GH



Concepción: 1951 | Fundición: 1974, Bonvicini | Bronce dorado | Fotografía: Agustín Garza | D.R. SALVADOR DALÍ/ADAGP/SOMAAP/MÉXICO/2019



# Perseo Homenaje a Benvenuto Cellini [1500-1571]

El volumen fue para Dalí una síntesis de los temas clásicos y de la sexualidad que llevó el artista a los grandes formatos.

A partir de la escultura de la Loggia dei Lanzi, al pie de la Galería de los oficios en Florencia, el surrealista hará una reinterpretación del mito en las Vanguardias. La investigadora Anabella Squiripa señala: *La obra de 3.20 metros, acabada en 1554, presenta al joven y heroico Perseo triunfante, sosteniendo en alto la cabeza de Medusa recién cortada. Su cuerpo dibuja una línea sinuosa que avanza en el espacio. [...] Bajo sus pies yace el cuerpo decapitado en una extraña posición, tomándose un pie, mientras el brazo cuelga desfallecido.* El héroe griego rescató a Andrómeda de la voracidad del Kraken. Dalí exaltaré la virilidad de Perseo mediante una espada fálica, que en sus propias palabras: *[son] nuestros signos formados de las más primarias necesidades, deseos constantes y excitaciones casi biológicas del instinto.*

El rostro del héroe se oculta bajo un yelmo. Lo duro y lo blando se encuentran en la obra. Remolinos aluden al capitel de volutas

retorcidas, en el que reposa el cadáver de la gorgona. La figura del semidiós se sospecha andrógina y se opone a los escorzos de cadera, brazos y piernas de Medusa.

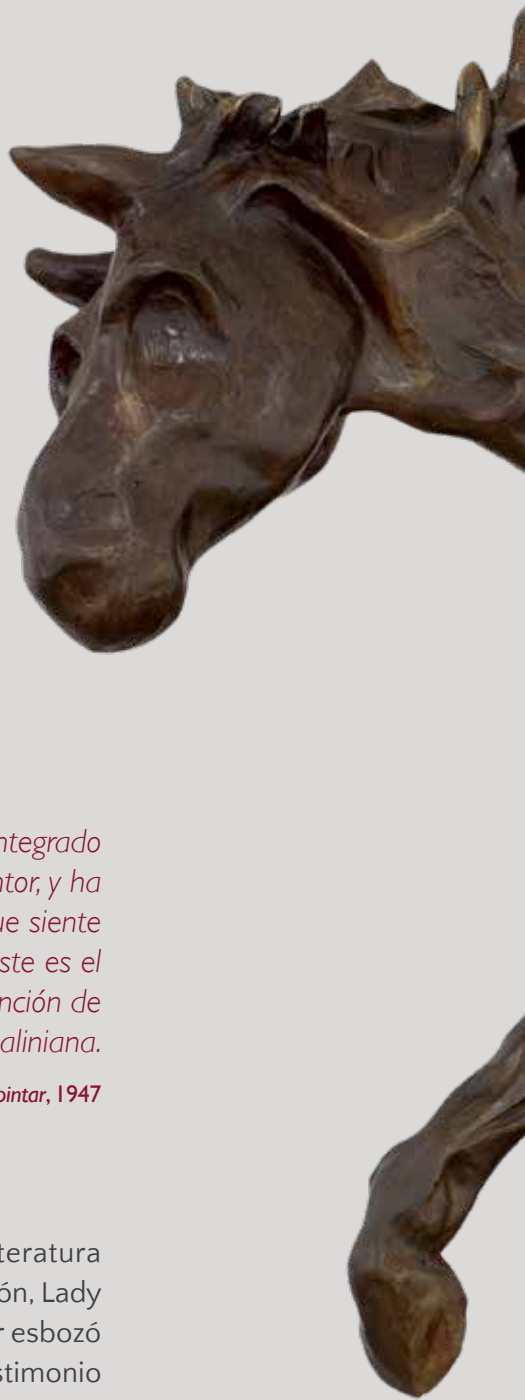
Según Robert y Nicholas Descharnes, el molde de Perseo resultó de un encargo del empresario catalán Isidro Clot Fuentes. El contrato se firmó en 1973. Robert Descharnes cuenta que la obra fue realizada a partir de un pequeño molde de cera. Junto a la alberca del empresario, Dalí esperaba a que se derritiera y con sus huellas, mismas que son visibles en la pieza, modeló esta obra que dedicaría al renacentista Benvenuto Cellini.

El primer bronce fue vaciado por Andrés Campos, cuñado de Clot y dueño de la fundidora Diejasa. Por iniciativa de Enric Sabater –entonces secretario de Dalí–, fueron editadas otras versiones de su escultura con la Fundación Stratton y la casa Bonvicini; de ellas proviene la obra de Museo Soumaya.

AM

Fundición: 1976, Bonvicini | Bronce con pátina café y verde  
| Fotografía: Javier Hinojosa | D.R. SALVADOR DALÍ/ADACP/SOMAAP/MÉXICO/2019

# CABALLOS



*Durante meses, la pintura se ha integrado inconscientemente en la vida cotidiana del pintor, y ha tomado forma en su espíritu. Llega el día en que siente el deseo incontenible de realizar su obra. Éste es el momento propicio para la intervención de la magia daliniana.*

*Salvador Dalí en 50 secretos mágicos para pintar, 1947*

El surrealista se fascinó con personajes de la literatura medieval; retomó historias como san Jorge y el dragón, Lady Godiva o *La Dama y el unicornio*. En todos, el autor esbozó al caballo erguido y con gran fuerza, símbolo y testimonio de virilidad.



**Caballo montado por el tiempo** | Fundición: 1980, Mendrisio | Bronce dorado con pátina café | Fotografía: Javier Hinojosa | D.R. SALVADOR DALÍ/ADAGP/SOMAAP/MÉXICO/2019





# San Jorge y el dragón

Fiel a su particular estética de briosos caballos y personajes sin rostro, Salvador Dalí retomó en esta pieza una de las escenas sacras más representadas en el arte. Jorge de Capadocia, soldado romano quien vivió hacia 275 d. C., fue un mártir perseguido por defender la «verdadera fe». En la *Leyenda dorada*, Santiago de Vorágine narró su enfrentamiento contra el dragón que asolaba la ciudad de Silene. Según cuenta el beato, los habitantes del poblado vivían atemorizados por una enorme bestia que se escondía en un lago cercano y con el afán de protegerse, decidieron alimentar a la criatura con doncellas elegidas al azar. Hacia la década de 1940, el artista pintó la figura del patrono de su natal Cataluña, pero concibió el volumen, hoy en el acervo de Museo Soumaya, casi 30 años después. En el momento emblemático de la narración, el animal está a punto de engullir al caballero, ante la atónita mirada de la princesa Cleodolinda. Sin embargo, el santo fue asistido por la divinidad y así pudo dar muerte al repugnante animal y rescatar a la joven.

AC y DD



Gouache preparatorio: 1977 | Fundición: 1984, Tesconi |  
Bronce dorado con pátina verde, negra y café | Fotografía:  
Javier Hinojosa | D.R. SALVADOR DALÍ/ADAGP/SOMAAP/MÉXICO/2019

# Lady Godiva con mariposas

El caballo y la desnudez femenina son de los motivos más contundentes en la obra daliniana. Su idioma creativo habla con hechuras que nos refieren a lo primitivo. El animal tiene en el autor una fuerza de bestia. Baste recordar la paradigmática serie *Durmiente caballo león invisibles* (1929-1930), para alentar al ojo a interpretar las similitudes anatómicas entre el cuerpo humano y el equino.

Citado por Thierry Dufresne, según los *Principios de morfología general* de Édouard Monod-Herzen, cuya edición original de 1927 tenía Dalí en su biblioteca, [la materia, que] es un medio en movimiento, toma la forma que le impone el entorno: es lo que llama la *incesante deformación*.

Lady Godiva es un personaje mítico de la cultura anglosajona. La leyenda narra que para evitar el aumento de impuestos en la aldea, ella debía cabalgar desnuda en el pueblo. La princesa medieval pidió a sus súbditos recluirse en casa y cerrar las ventanas para respetar su desnudez.

Sin embargo, un sastre espió a su señora por un agujero y quedó ciego al instante. El evento dio origen al término *Peeping Tom*, que alude al español «mirón» y al francés «voyeur».

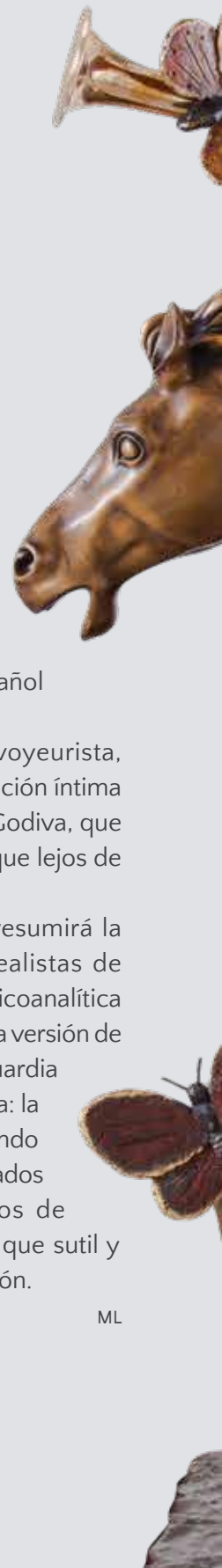
Dalí, conocido y orgulloso voyeurista, brinda homenaje a la contemplación íntima y erótica que evoca el mito de Godiva, que aquí se enfatiza por mariposas que lejos de cubrirla resaltan su sensualidad.

Escritura más que textura, resumirá la hazaña expresiva de los surrealistas de todas las latitudes. La teoría psicoanalítica coincidió, en cierta forma, con esa versión de los hechos que el arte de Vanguardia enarboló con especial insistencia: la parte contestataria. Si hay un mundo velado es que hemos sido engañados o por lo menos no advertidos de una –otra– portentosa verdad, que sutil y simbólica está más allá de la razón.

ML



Gouache preparatorio: 1976 | Fundición: 1984, Perseo | Bronce dorado con pátina verde, negra y café  
Fotografía: Javier Hinojosa | D.R. SALVADOR DALÍ/ADAGP/SOMAAP/MÉXICO/2019









# El unicornio

*Todo para siempre. [...] Nunca la vimos cansada. ¿Está cansada? ¿O ella está descansando? Pero ella extiende su otro brazo hacia el Unicornio, el animal se levanta, halagado, se apoya sobre su regazo. Es un espejo lo que ella sostiene. ¿Ves? Le muestra al Unicornio su propio reflejo.* Éstas fueron las palabras de Ranier Maria Rilke durante su estancia en la capital francesa, acerca del tapiz dedicado al sentido de la vista, en la afamada serie *La Dama y el Unicornio* (c 1500), hoy sita en el Museo Nacional de la Edad Media de París.

Inspirado en la iconografía mítica medieval, esta pieza daliniana también tiene origen en su universo pictórico. Su concepción fue a partir del *gouache L'unicorne* (1977); para el artista, los cuernos poseen un sentido viril y onírico. En el bronce, el mítico equino penetra el muro que sangra y deja recostada, en quietud y pasividad, a la mujer.

El juglar francés Thinbaut de Champagne cantaba: *Como el Unicornio, estoy perdido en la magnificencia/ Contemplo a la joven niña [...] También he sido matado de una manera tal/ de amory de mi dama, en verdad:/ ellos tienen mi corazón y no puedo recuperarlo.*

Entre muchas de sus interpretaciones, puede ser símbolo de la imposibilidad de superar los temores masculinos y quizá aún más los del ser humano.

DE



*Gouache* preparatorio: 1977 | Fundición: 1984, Perseo | Bronce dorado con pátina verde y negra | Fotografía: Javier Hinojosa  
D.R. SALVADOR DALÍ/ADAGP/SOMAAP/MÉXICO/2019

# MUJERES

*El sueño es la realización  
de un deseo.*

André Breton en *Vasos comunicantes*, 1932

Dalí vinculó la figura materna con las ideas del origen de la vida y la sexualidad. Su madre, Felipa Domènech favoreció que desde pequeño fuera caprichoso y que lograra lo que fuese a toda costa. Esta conducta la asoció también a su esposa Gala, quien siempre ocupó un lugar esencial en su producción. Los elementos más recurrentes en la obra vinculados con esta obsesión: huevos, figuras fálicas, así como piezas de arte clásico.



# Homenaje a Terpsícore

## [la musa de la Danza]

Mitad mujeres, mitad árboles, dos personajes bailan la danza de la vida. Se encuentran de puntillas y ambas levantan uno de sus brazos. Están relacionadas, sobre todo, por las cabezas. Aunque sin rasgos, las protagonistas se miran entre ellas. Estamos ante una de las obras más serenas de Dalí.

*La interpretación de los sueños*, publicado en 1900, fue el símbolo por el cual se proyectó una nueva visión de la realidad. La perspectiva de un conocimiento profundo del alma y sus hallazgos, no siempre felices, nutrieron de manera fundamental los contenidos del arte que inauguró el siglo xx. El psicoanálisis postula que el inconsciente está estructurado como lenguaje y los sueños son la vía privilegiada para conocerlo. La escritura del inconsciente alimentó al Surrealismo de un vasto programa de temas y motivos para crear.

La escultura abre espacio para la experimentación de intenciones y texturas. Comparada con la representación de pátina verde y negra, austera en su propuesta, la pieza de bronce bruñido recuerda al Dalí cubista de los años veinte. Una dama angulosa remite a la precisión y a la técnica. La otra, áurea de superficie lisa, es la pasión y el éxtasis. Se complementan y rinden homenaje a la danza. Esta obra sugiere una intención geométrica en su proyección de volumen. Cabeza, pecho, estómago y muslos apuntan a cubos y a una incipiente poliangularidad. También tiene parecido con la mujer de la pintura temprana *Homenaje al noticiario Fox* (1926) y del menos conocido cuadro *Composición con tres figuras. Academia neocubista* (1926).

ML



Gouache preparatorio: 1977 | Fundición: 1984, Perseo | Bronce dorado con pátina verde y negra | Fotografía: Agustín Garza | D.R. SALVADOR DALÍ/ADAGP/SOMAAP/MÉXICO/2019



*Alicia estaba ya tan acostumbrada a que todo lo que le sucedía fuera tan extraordinario, que le pareció muy aburrido y muy tonto que la vida transcurriera por caminos normales.*

Lewis Carroll, escritor inglés,  
en *Alicia en el País de las Maravillas*, 1865

# Alicia en el país de las maravillas

Si bien el Surrealismo emerge de un peculiar encuentro entre la poesía y las artes plásticas con la idea de dar cauce a los misterios del inconsciente, este movimiento artístico ha reservado un vínculo especial con el psicoanálisis: más allá de sus relaciones teóricas o pre-textuales, la Vanguardia mantiene una red de significantes con el horizonte de interpretación que surgió con fuerza en la Viena de 1900.

Inspirada en la obra de Dalí, la artista Sheila Legge hizo en 1936 una aparición con la cabeza cubierta de rosas en la londinense plaza de Trafalgar en el marco de la *Exposición Surrealista Internacional*. Las ambigüedades entre lo real y la verdad tienen lugar en la expresión de Dalí y sus propósitos centrados en el contexto dramático de cuerpo y materia. Por ello no fue raro que los hallazgos visuales dalinianos encontraran eco en la moda y el mobiliario con Schiaparelli y Chanel.

*Alicia en el país de las maravillas* es un espléndido epígono del célebre cuadro *Mujer con cabeza de rosas* (1935), en el que el centro de la representación lo ocupa una mujer en extremo larga, elegante y enguantada que tiene por cabeza un ramillete de esas flores de tonos suaves rosados, rojos, amarillos y blancos. A diferencia de ésta, *Alicia* –acaso la hermana de Dalí, Anna Maria, su prima Carolina o la misma Gala–, lleva un tocado de capullos, casi en botón. El rostro está invadido de ramas y el cuello, del tallo y las raíces. Aparentemente desnuda, el tocado se convierte en vestido arrastrado por un viento que hace natural equilibrio con la cuerda alzada en dirección opuesta. Este último elemento sugiere que se trata de una adolescente, personaje inspirado quizá en el cuadro *Paisaje con muchacha saltando a la cuerda* (1936).

ML



*Gouache* preparatorio: 1977 | Fundición: 1984, Perseo | Bronce dorado con pátina verde | Fotografía: Agustín Garza  
D.R. SALVADOR DALÍ/ADAGP/SOMAAP/MEXICO/2019

*El Surrealismo  
es uno de los medios  
de **evasión**. Es esa  
evasión lo importante.*

Salvador Dalí a Federico García Lorca, 1928



*Venus jirafa* | Gouache preparatorio: 1973 |  
Fundición: 1988, Boquel | Bronce con  
pátina café y negra | Fotografía: Javier Hinojosa |  
D.R. SALVADOR DALÍ/ADAGP/SOMAAP/MÉXICO/2019

*Los minuterios de un reloj [...] empiezan a tener un valor real en el momento en que dejan de señalar las horas del reloj.*

Salvador Dalí a Federico García Lorca, 1928



*Mujer del tiempo* | Gouache preparatorio: 1973 | Fundición: 1984, Perseo | Bronce dorado con pátina verde y negra | Fotografía: Agustín Garza | D.R. SALVADOR DALÍ/ADAGP/SOMAAP/MÉXICO/2019



# Bailarina daliniana



La mujer rígida y con chongo por peinado parece suspendida en el aire. El vestido con cuatro holanes advierte un movimiento mitad mar, mitad aire. La bailarina sujeta los volantes. No hay más datos visuales. No hay expresión en la cara; sí una cierta noción de delicadeza en los dedos. La falda se convierte en agua y en unión contradictoria flotan margaritas.

Con la sentencia del psicoanálisis, el inconsciente está estructurado como lenguaje (y ya sabemos que son los sueños el camino regio para conocerlo). Éste dotó a la Vanguardia de posibilidades e incógnitas más allá de su periodo y de su influencia artística.

En esta escultura el polvo de cobalto se adhiere por estática a la frágil pátina. Teresa del Conde apuntó: *Los ejes que Freud prestó al movimiento surrealista constituyen sus cimientos y el Surrealismo en su mejor momento logró doblegar para la historia del arte del siglo xx los barrotes de «esa jaula en la que está confinada la experiencia, una jaula en cuyo valor da vueltas sobre sí misma y de la que cada vez es más difícil hacerla salir», al decir de Breton.*

Dalí salió de la jaula y lo hizo en su obra, su vida y la creación de su personaje. Ya podemos admitir el neologismo «dalinizar», una manera de «salir de la jaula», la realidad y la interpretación de esa realidad.

ML

*Gouache* preparatorio: 1949 | Fundición: 1984, Perseo | Bronce dorado con pátina azul y negra | Fotografía: Agustín Garza | D.R. SALVADOR DALÍ/ADAGP/SOMAAP/MÉXICO/2019



# Venus espacial

(también conocida como  
*Venus celeste*)

*Tengo horror a las moscas sucias.  
Me gustan únicamente las moscas  
extremadamente limpias.*

Salvador Dalí, hacia 1957

La representación de Venus fue uno de sus motivos *princeps* en la obra del creador del Método paranoico-crítico. La riqueza intelectual e imaginaria de Salvador Dalí lo hizo recurrir a la obra clásica y, de entre ellas, una de las más reinterpretadas es la figura de la diosa del Amor con todo su bagaje visual de formas armoniosas.

En *Venus espacial* de Museo Soumaya, el torso de la figura de la deidad de la belleza es irrumpida; en términos formales, no la descompone sino que la reinterpreta, la adiciona en un atractivo reto a la gravedad. Con ello, el autor conduce nuestra mirada a otra realidad posible.

Dos motivos coronan el torso surrealista de la representación de Eros: un huevo protagónico significativo del cosmos que refiere casi de inmediato, en el contexto surrealista, al ojo y a lo blando interno protegido por lo duro externo. En el pecho, como gargantilla, uno de sus emblemáticos relojes blandos inmortalizados en *La persistencia de la memoria* (1931).

ML



*Gouache* preparatorio: 1977 | Fundación: 1984, Perseo | Bronce dorado con pátina verde y negra | Fotografía: Javier Hinojosa | D.R. SALVADOR DALÍ/ADAGP/SOMAAP/MÉXICO/2019

# La mujer en llamas

*Las emociones inexpresadas nunca mueren. Son enterradas vivas y salen más tarde de peores formas.*

Sigmund Freud, padre del psicoanálisis, 1900

André Breton publicó en 1924: *creo firmemente en la fusión futura de esos dos estados [...] el sueño y la realidad*. En entrevista, Salvador Dalí declaró que la única diferencia entre la época antigua y la actual era Freud.

La crítica vertida en el catálogo de la exposición *Dalí. Todas las sugerencias poéticas y todas las posibilidades plásticas* en el Centro Georges Pompidou de París, consideró que los delirios de Dalí tienen su origen en una capacidad de observación fuera de lo común. Libre asociación que algunos llamarán «juegos de palabras visuales», mediante las cuales el autor del *Teléfono afrodisíaco*, logró dar concreción a las fantasías más extravagantes, si es que existe esa categoría: una mujer, envuelta en llamas, mantiene una torsión casi teatral; si no fuera porque se trata de una escultura diríamos que actúa.

En *La mujer en llamas* vemos al recurso iconográfico del cajón llevado a sus máximas consecuencias, alusión clara a los recovecos o a la realidad oculta que puede representar nuestro inconsciente y cómo el psicoanálisis tiene el dispositivo clínico para interpretarlo. Su cuerpo exhibe una serie de cajones que van del tórax, pasan por la pelvis y se multiplican como cordillera portentosa sobre la pierna izquierda. Un fuego purificador, que está lejos de consumirse, se resuelve de manera eficiente como la cola de su vestido. Arde. No necesita apoyo alguno. La muleta es al fin un accesorio inútil. Encendida quizá por el deseo, ese que según Freud todos tenemos o, mejor dicho, inevitablemente deseamos: el deseo del otro.

ML



*Gouache* preparatorio: 1980 | Fundición: 1980, Tesconi | Bronce dorado | Fotografía: Javier Hinojosa | D.R. SALVADOR DALÍ/ADAGP/SOMAAP/MÉXICO/2019





*La danza del tiempo II* | Gouache preparatorio: 1979 |  
Fundición: 1984, Perseo | Bronce dorado con pátina verde  
y negra | Fotografía: Arturo Chapa | D.R. SALVADOR DALÍ/ADAGP/SOMAAP/  
MÉXICO/2019

# TIEMPO

*En México, un hombre acaba de morir a los ciento cincuenta años, dejando un huérfano de cien años. ¡Me encantaría superar esa edad!*

Salvador Dalí en *Diario de un genio*, 1964

En 1931 Salvador Dalí exhibió por primera vez la obra que sería conocida como la bandera de su trayectoria: *La persistencia de la memoria*. Óleo íntimo de 24 x 33 cm, fue expuesto en la Galería Pierre Colle en París y luego con Julien Levy en Manhattan. En 1934 llegó a la cúpula de los recintos culturales del arte al ser donado al Museo de Arte Moderno de Nueva York por Helen Lansdowne Resor, magnate y patrona de la institución estadounidense.

En ella la síntesis de los elementos dalinianos eclosiona: los famosos «relojes blandos» (seudónimo popular de la pintura), el árbol-muleta, Port Lligat y sus vistas, el perfil derretido de Dalí, las hormigas, lo sensual y la escatología, y el personaje principal: el tiempo-decaimiento. Sobre su propia creación Dalí rememoró: *Me negaba, por supuesto, a oír hablar de técnica en el momento en que creaba la cosmogonía daliniana, con sus relojes blandos, que profetizaban la desintegración de la materia, con sus huevos fritos sin plato, con sus fosfenos, alucinantes y angélicos, reminiscencias de mi paraíso intrauterino perdido el día de mi nacimiento.*

El tiempo representó una premisa nodal; hacia 1950 afirmó: *Después de veinte años de inmovilidad total, los relojes blandos se desintegran dinámicamente mientras los cromosomas continúan su devenir hereditario de los genes de mis atavismos prenatales árabes.* El concepto fue vuelto escultura en los ochenta del siglo xx. De sus *gouaches*, pinturas y estampas de periodos diferentes, el maestro llevó a la tridimensionalidad obras con la idea de una lectura desde ángulos diversos. En la colección de Museo Soumaya los relojes blandos se suceden con frecuencia.

Concebida en 1977 y fundida en 1984, *Perfil del tiempo* proviene de un *gouache* con el título original *La persistance de la mémoire et le profil du temps*. En ella, un reloj se disuelve sobre un árbol con la forma de otro símbolo daliniano, la muleta, principio rígido que da sostén al universo blando: *Gala me ha dado, en el verdadero sentido de la palabra, la estructura que faltaba en mi vida. Yo no existía más que en un saco lleno de agujeros, blando y borroso, siempre en busca de una muleta*. La efigie de Dalí, de párpados caídos y alargados hasta en las pestañas, está surcada por las manecillas hacia las seis de la tarde, lapso quimérico en que sin finalizar el día ya se aproxima la noche. La hora mágica para dormir, en la que por medio de imágenes dobles, sensuales, de locura, el artista recibía el «fluxus» inspirador de su creación.

Otra derivación del tema provino del *gouache* *La nobleza del tiempo*, también de 1977 y vuelto a interpretar en 1984. En él, «el rey-reloj», emblandecido, se sostiene de un árbol-muleta. El juego de palabras se despliega en la escultura, el tiempo lleva una corona que le da movimiento. Otra dualidad aparece en la obra: la cuerda para el autor es el binomio Gala-Dalí: *el poder del soberano sobre su estado, el reino divino del amor*. Resuena volumétricamente la legendaria pareja: una Venus daliniana y un ángel pensativo.

A los caballos, uno de los animales favoritos de Dalí, los representó siempre con pesos





simbólicos. En el bronce *Caballo montado por el tiempo* la carga preciada será la eternidad que no se detiene, que lleva el ritmo del corcel. De textura generosa que replica la de las piezas de la colección Clot, sin lugar a dudas este equino procede del modelado en cera, técnica que privilegió en los años setenta del siglo xx; el efecto final se aleja del bruído que tienen las otras esculturas, de tal forma que se puede admirar una de sus motivaciones plásticas más acariciadas: la putrefacción de la carne.

*La cera no sólo lleva en sí misma a la mimesis de las formas de las figuras vivientes sino que también al asunto de triunfar al imitarlas en la forma más angustiante –la cual es la más cercana a la vida, es al mismo tiempo la más inerte, la más espectral, en breve la más macabra (uno debe visitar los cementerios artificiales de cera mórbida, en particular el Museo Grévin en París). [...] Esta licuefacción y el desfiguramiento que éste brinda con ello puede fácilmente aparecer característico de la descomposición del cuerpo.*

El tiempo de Dalí se mueve en una danza, al ritmo no creado por el hombre, sino daliniano: universal y perpetuo. Para el pintor, *empezar a nacer como ayer me sucedió, es ya una manera de pervivir*. Persistencia de la memoria, *reloj blando de mi vida, ¿no me reconoces?*

EA



**La nobleza del tiempo** | Gouache preparatorio: 1977 | Fundición: 1984, Tesconi | Bronce dorado con pátina verde, negra y café | Fotografía: Javier Hinojosa | D.R. SALVADOR DALÍ/ADACP/SOMAAP/MÉXICO/2019

# La danza del tiempo I

*Después de veinte años de inmovilidad total, los relojes blandos se desintegran dinámicamente [...].*

Salvador Dalí, hacia 1950

Tiempo y espacio se funden. El maestro hizo alusión a la Teoría de la relatividad del científico Albert Einstein.

La pintura en la que se basó para esta escultura también fue *La persistencia de la memoria* (1931); en ella el tiempo se desvanece y lo representa con relojes que se derriten como el queso. El especialista de la Teoría de cuerdas, Michio Kaku, en su visita a Museo Soumaya, destacó la forma en que el artista plasmó la belleza al fundir el tiempo y el espacio.

*Gouache* preparatorio: 1979 | Fundición: 1984, Perseo  
| Bronce dorado con pátina verde y negra | Fotografía:  
Javier Hinojosa | D.R. SALVADOR DALÍ/ADAGP/SOMAAP/MÉXICO/2019





*La danza del tiempo III* | Gouache preparatorio: 1979 | Fundición: 1984, Perseo | Bronce dorado con pátina verde y negra | Fotografía: Arturo Chapa  
D.R. SALVADOR DALÍ/ADAGP/SOMAAP/MÉXICO/2019

# MÉTODO PARANOICO-CRÍTICO

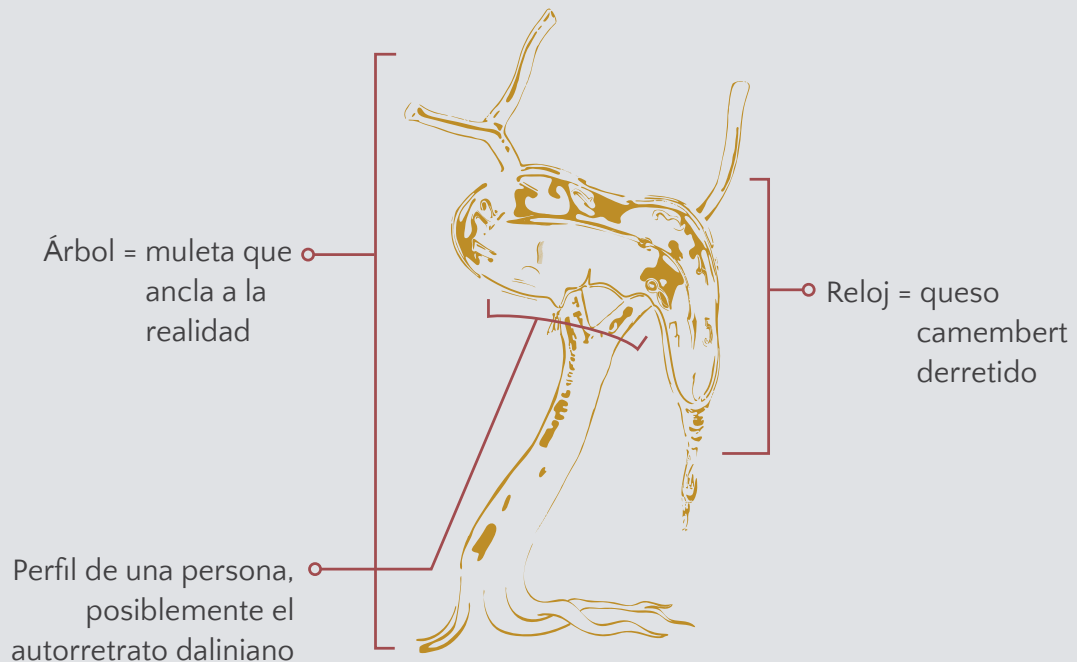
La palabra «paranoia» quiere decir perturbación mental fijada en una idea o en un orden de ideas. Viene del griego *παράνοια*: *παρά* que significa «al lado» o «fuera de»; y *νόια*, «comprender», es decir «fuera de la comprensión».

Salvador Dalí entendió la paranoia como una enfermedad mental crónica cuyos síntomas eran los delirios. Así, estableció que la construcción paranoica de imágenes le permitiría dar rienda suelta a sus visiones, fantasías... obsesiones.

El llamado Método paranoico-crítico, es la creación de imágenes dobles de diferente

naturaleza, opuestos complementarios. Dalí transformaba diversos objetos en varias formas, a partir de sus propios sueños para dotarlos de originalidad. Aquí todo lo que tiene que ver con el inconsciente sirve como estímulo a la imaginación y se manifiesta en pinturas o esculturas.

Según el investigador Guillermo Carnero, Dalí *nos ha hecho ver que bajo una representación artística aparentemente inocente y realista puede esconderse todo un código delirante, un universo de significados irracionales, de los que participa tanto el autor como el receptor.*





*Perfil del tiempo* | Gouache preparatorio: 1977 | Fundición: 1984, Tesconi | Bronce dorado con pátina verde, negra y café | Fotografía: Agustín Garza | D.R. SALVADOR DALÍ/ADAGP/SOMAAP/MÉXICO/2019



# Venus de Milo

## con cajones

La idea surrealista del maestro se unió al gesto dadá de Marcel Duchamp (1887-1968), quien le ayudó a concebir esta pieza en sólido yeso. Sus versiones en bronce se realizaron a partir de 1964; la primera fue pintada de blanco con el fin de simular ese material, pero *cuando alguien tratara de levantarla, se quedará sorprendido, será más ligera de lo que esperaba*. Este bronce está hueco.

La representación de los cajones sobre la escultura helenística surgió gracias a la idea freudiana de que estos son la ventana a la esencia humana, *de aquí en adelante es posible ver el alma a través de su cuerpo [...] verán, en la civilización griega, no había introspección, ni Freud, ni cristiandad*.

DE



Concepción: 1936 | Fundición: 1988, Valsuani |  
Bronce con pátina verde | Fotografía: Javier Hinojosa  
D.R. SALVADOR DALÍ/ADAGP/SOMAAP/MÉXICO/2019



*Era siempre una referencia entrañable. Hice una copia en arcilla; ella estaba en el origen de mi primer intento de escultura [...] un inolvidable y delicioso placer erótico.*

Salvador Dalí, 1942

Gabinete  
*antropomórfico*





En 1936 Salvador Dalí pintó *Ciudad de cajones*. *Escritorio antropomórfico*, en donde aparece en un cerrado primer plano la figura de una mujer en el suelo cuyo cuerpo está descoyuntado; los miembros arrugados se conectan apenas con un tronco formado por cajones. El cabello echado en la cara no permite ver el rostro del personaje, escurre entre las gavetas y se confunde, por momentos, con la ropa que se asoma. Es la misma imagen de donde surge la escultura *Gabinete antropomórfico*.

Dalí constató que un cuerpo-cajonera viajaba muy bien a la tridimensionalidad y ese mismo año realizó la ya citada escultura *Venus de Milo con cajones*, réplica en yeso en tamaño natural de la diosa de la belleza conservada en el Museo del Louvre. Alentado por el influjo de Duchamp, el artista catalán realizó su cuestionamiento a lo estético al añadir a la figura emblemática

de lo clásico en arte, seis cajones de formas y tamaños variados.

Para Jean-Hubert Martin, la materialización del asunto de los compartimentos remite, cuando menos en lo formal, a los grabados de Giovanni Batista Bracelli que en 1624 hacía sendas figuras, *Bizzarie di varie figure*, como portando una armadura que a la altura del torso tomaba la forma de gavetas; y en lo semántico alude al juego de palabras que evoca la designación de este tipo de escritorios en inglés «chest of drawers», literalmente «pecho de cajones».

Por ello, este volumen es una de las creaciones más celebradas de Dalí por que expresa un proceso de introspección por medio de un contenedor de deseos inconscientes. En la línea psicoanalítica daría cuenta de las posibilidades de los secretos.

ML



*Gouache* preparatorio: 1973 | Fundición: 1982, Mibrosa | Bronce con pátina café y negra | Fotografía: Javier Hinojosa | D.R. SALVADOR DALÍ/ADAGP/SOMAAP/MÉXICO/2019



# SURREALISMO

El término fue acuñado por el escritor Guillaume Apollinaire desde 1903.

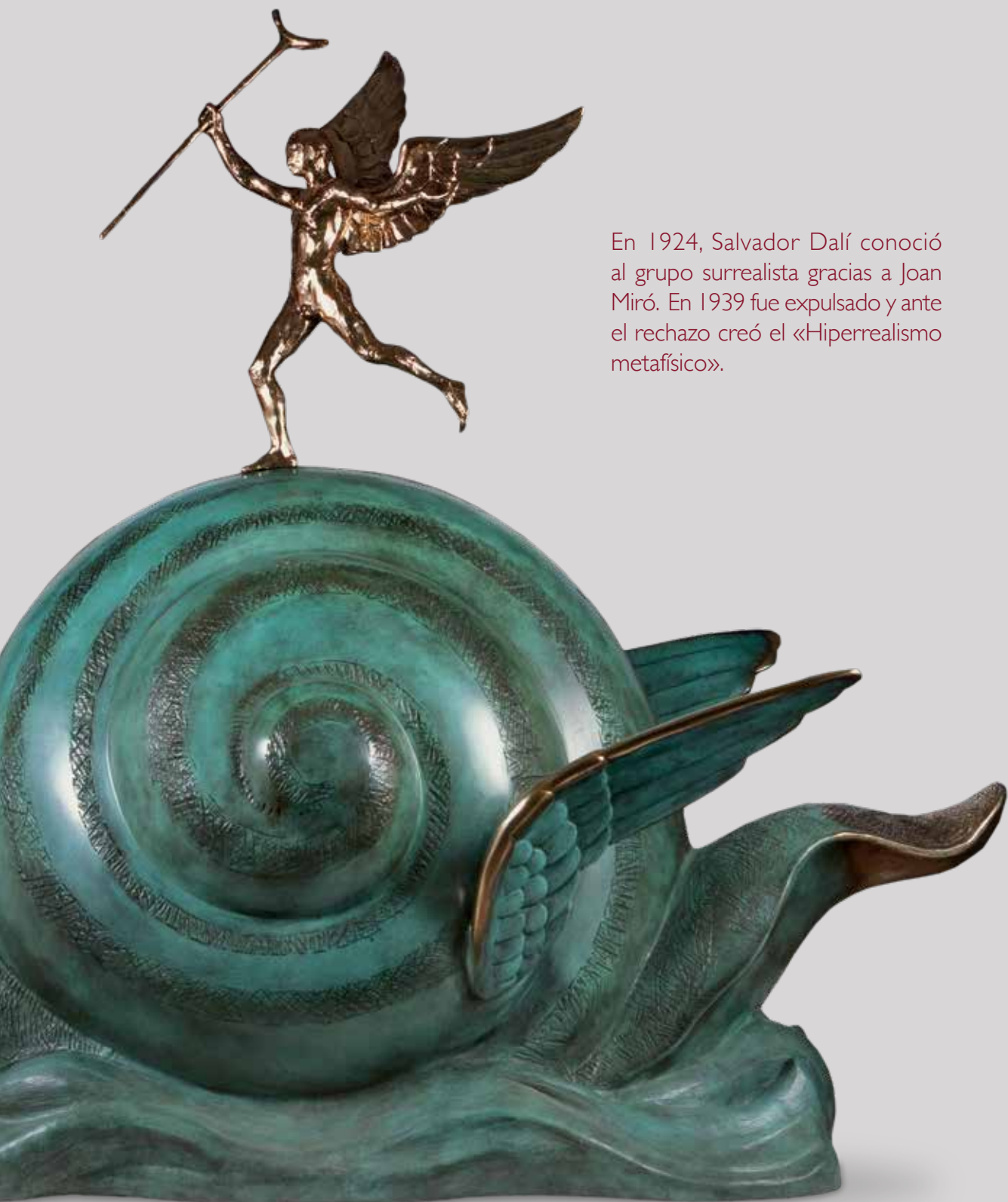
Poetas, intelectuales y artistas europeos a favor de la rebelión contra el orden establecido, se unieron al grupo que se conoció como surrealista. Este movimiento artístico tuvo sus orígenes en la literatura. En palabras de su líder André Breton, *fue la Vanguardia que estuvo al servicio de la Revolución*.

En 1924 Breton, con base en las teorías freudianas editó el primer manifiesto en el que pensamientos, ideas, palabras e imágenes interactúan unas con otras sin tener relación. Hijos del Dadaísmo, los surrealistas confrontaron al arte cubista y exploraron la abstracción. Entre las dos Guerras Mundiales se tornó en la corriente artística más popular y controvertida; dio forma a las pesadillas, a las obsesiones y liberó al inconsciente. Intentó expresar el mundo interior para sublimarlo.

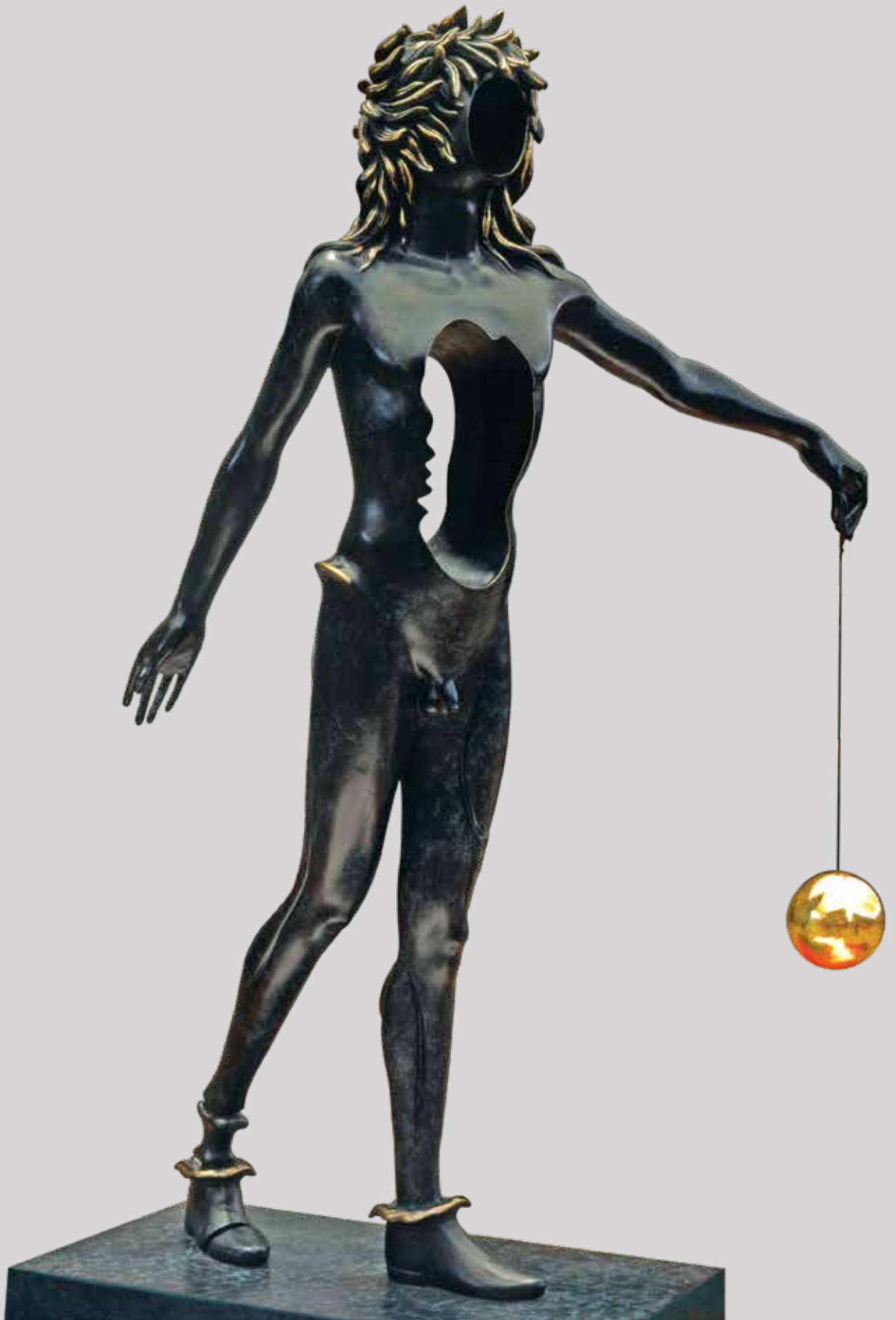


**El caracol y el ángel** | *Gouache* preparatorio: 1977 |  
Fundación: 1984, Tesconi | Bronce dorado con pátina  
verde y negra | Fotografía: Javier Hinojosa | D.R. SALVADOR DALÍ/  
ADACP/SOMAAP/MÉXICO/2019





En 1924, Salvador Dalí conoció al grupo surrealista gracias a Joan Miró. En 1939 fue expulsado y ante el rechazo creó el «Hiperrealismo metafísico».



# Newton

## surrealista

Esta obra es una versión diferente a la conocida que se erige en la Plaza de Dalí en Madrid que, a su vez, fue escalada a partir de la que conserva el Museo Dalí en Figueras. Estas esculturas confirman su admiración por el científico inglés y particularmente, por la ley de la gravitación universal que le servía para oponer lo pesado a lo ligero, o bien, por la cual habilitaba de muletas a algunas de sus figuras.

Esta ley física que le confirmaba el aspecto racional de la realidad fue contrastada, en la escultura, con los espacios vacíos de la cabeza y el torso para significar un corazón y una mente abiertos. Los propósitos surrealistas del maestro consistían en no reducir la realidad al aspecto pesado de esa ley, sino en hacer ver el papel tanpreciado por el psicoanálisis y por su Método paranoico-crítico que indicaba tanto el expresarse sin fingimientos, como el poder abrir el inconsciente.

A diferencia de la escultura caminante de Plaza de Dalí, la de Museo Soumaya va calzada y el pie derecho sólo está dividido

por una franja hueca. De nuevo, se trata de un juego de su método: el pie sólido de Newton está atravesado por el inconsciente y de manera reiterada, obsesiva, para mostrar que ha tomado consciencia de éste. El interior con el hueso sobresale en el tobillo. La esfera, figura perfecta para Dalí, simboliza la manzana, mientras que la forma de la abertura en la cabeza es de huevo para evocar lo primigenio, lo duro (contorno) y lo blando (la oquedad).

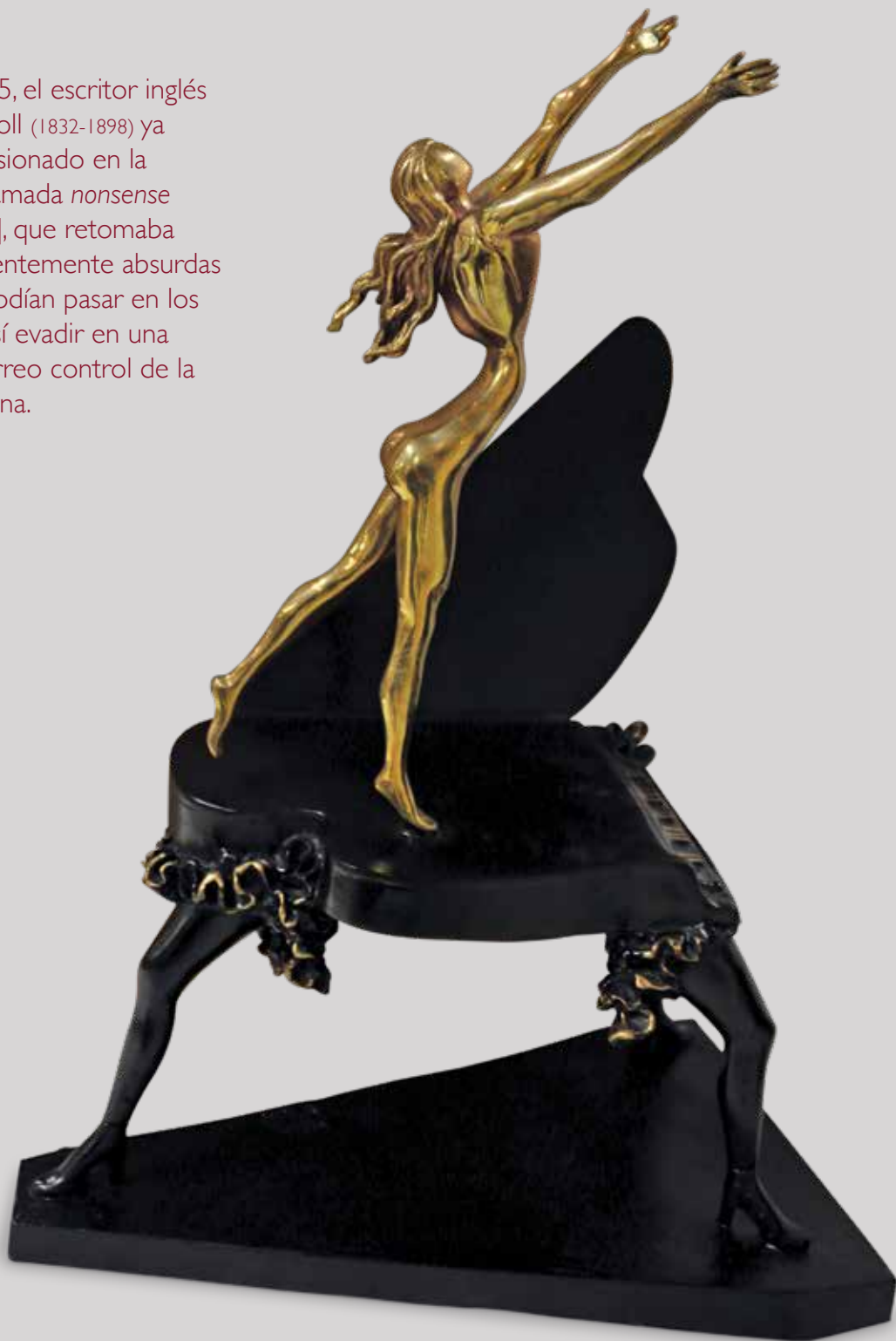
Desde que incursionó en el Surrealismo, el joven Dalí suscribió los manifiestos (1924-1928). Las lecciones de Freud, a las que lo había introducido Luis Buñuel, le sirvieron desde entonces para hablar y representarse a sí mismo como ningún otro surrealista a través de su estudiado procedimiento. *Este método –había escrito el catalán– no funciona si no se posee un motor blando de origen divino, un núcleo viviente, una Gala y sólo hay una.*

GH



Gouache preparatorio: 1977 | Fundición: 1984, Perseo  
| Bronce dorado con pátina verde y negra | Fotografía:  
Javier Hinojosa | D.R. SALVADOR DALÍ/ADAGP/SOMAAP/MÉXICO/2019

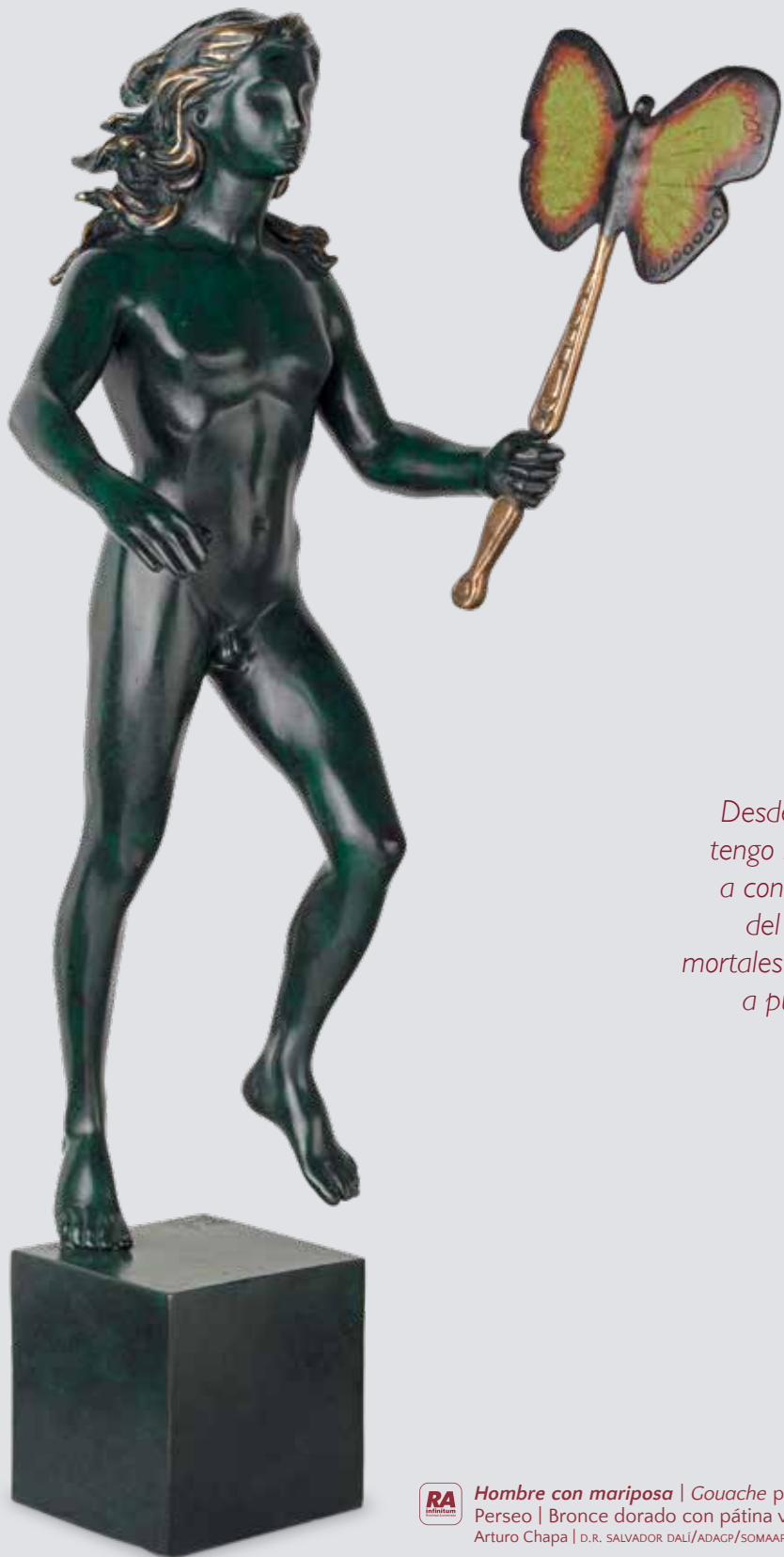
Desde 1865, el escritor inglés Lewis Carroll (1832-1898) ya había incursionado en la escritura llamada *nonsense* [sin sentido], que retomaba cosas aparentemente absurdas que sólo podían pasar en los sueños y así evadir en una crítica al férreo control de la Era victoriana.



*Piano surrealista* | Gouache preparatorio: 1954 | Fundición: 1984, Perseo | Bronce dorado con pátina negra | Fotografía: Javier Hinojosa | D.R. SALVADOR DALÍ/ADAGP/SOMAAP/MÉXICO/2019



*La visión del ángel* | Gouache preparatorio: 1977 | Fundición: 1984, Tesconi | Bronce dorado con pátina verde, negra y café | Fotografía: Arturo Chapa | D.R. SALVADOR DALÍ/ADAGP/SOMAAP/MÉXICO/2019



*Desde mi tierna infancia,  
tengo la viciosa tendencia  
a considerarme diferente  
del resto de los demás  
mortales. Eso también estoy  
a punto de conseguirlo.*

Salvador Dalí, 1964



**Hombre con mariposa** | *Gouache* preparatorio: 1968 | Fundición: 1984,  
Perseo | Bronce dorado con pátina verde, negra y policromía | Fotografía:  
Arturo Chapa | D.R. SALVADOR DALÍ/ADAGP/SOMAAP/MÉXICO/2019



**Guerrero surrealista** | *Gouache* preparatorio: 1971 | Fundición: 1984, Perseo | Bronce dorado con pátina café | Fotografía: Javier Hinojosa | D.R. SALVADOR DALÍ/ADAGP/SOMAAP/MÉXICO/2019



*Ángel triunfante* | *Gouache* preparatorio: 1976 | Fundición: 1984, Perseo | Bronce dorado con pátina azul y negra | Fotografía: Javier Hinojosa | D. R. SALVADOR DALÍ/ADAGP/SOMAAP/MÉXICO/2019



*¡El  
Surrealismo!  
soy yo!*

Salvador Dalí, 1964

# LAS VANGUARDIAS ARTÍSTICAS

La palabra «Vanguardia» proviene del término francés *avant-garde* que significa «en la avanzada», y se utiliza para referir a la parte de un ejército que se separa del resto –en el arte de la guerra–. El término fue aplicado metafóricamente para describir la actividad cultural en el inicio del siglo xx que se alejaba de la tradición académica. A partir del texto *De lo espiritual en el arte*, de Vasili Kandinsky, el concepto se utilizó para designar a los artistas e intelectuales cuya mirada y pensamiento llevaron al arte hacia nuevos derroteros.

Un primer antecedente de la ruptura con los cánones clásicos fue el Romanticismo con Caspar Friedrich o William Turner, y el Realismo de Gustave Courbet estuvo muy influenciado por las nacientes ideas socialistas y utilizó su pincel para denunciar la crisis social de siglo xix, tal y como lo hizo la Escuela de Barbizon, primer movimiento en pintar al aire libre y cuya herencia retomó el grupo hoy denominado impresionista. El arte de Vanguardia no nació por una mera evolución estética de fines de siglo; estos movimientos abundaron en reflexiones teóricas, literarias y filosóficas que se apoyaron en la publicación de manifiestos con la intención de generar un nuevo lenguaje formal. Tuvieron influencia de

tres grandes autores: Friedrich Nietzsche, Karl Marx y Sigmund Freud.

A partir de la exhibición del Salón de Otoño de París en 1905, surgieron las Vanguardias en el arte. Una a otra se contrapusieron: Fauvismo, Futurismo, Cubismo, Expresionismo, Constructivismo, Suprematismo, Dadaísmo y Surrealismo. En Latinoamérica se desarrollaron el Estridentismo y la Escuela Mexicana de Pintura con el Muralismo.

En el espíritu revolucionario, el rumano Samuel Rosenstock, conocido como *Tristan Tzara*, fundador del «movimiento dadaísta», declaró: *Dadá nació de una rebelión que entonces era común a todos los jóvenes, una rebelión que exigía una adhesión completa del individuo a las necesidades de su naturaleza, sin consideraciones para con la historia, la lógica, la moral común, el Honor, la Patria, la Familia, el Arte [...]*. En estas palabras, Tzara advirtió claramente que *Dadá* es un símbolo de rebelión y negación, y no significa nada. Estuvo en contra de las normas tradicionales y fue un parteaguas para el advenimiento de las Vanguardias.

*Soliloquios de baño* | 1948 | Tinta sobre papel | Fotografía: Javier Hinojosa | D.R. SALVADOR DALÍ/ADAGP/SOMAAP/MÉXICO/2019







# Los elefantes son contagiosos.

Paul Éluard y Benjamin Péret en *La Revolución surrealista*, 1925

*Todas las mañanas, cuando despierto [...] experimento un placer supremo: el de ser Salvador Dalí.*

En la colección de esculturas dalinianas en Museo Soumaya «desfilan» jirafas, caracoles, hormigas, caballos, dragones, unicornios... los más alucinantes serán los paquidermos.

Bajo el Método paranoico-crítico, los sentidos dobles o múltiples conforman el juego. Los opuestos convergen, se funden en estas piezas. *Me gustan mucho los cráneos de elefante. Especialmente en verano. No puedo pasearme sin ellos. No concibo un verano sin ver un cráneo de elefante*, redactó Dalí, en julio de 1952 en *Diario de un genio*. Seres pesados, ahora se sostienen en delgadísimas patas de jirafa, más bien de "esqueléticos" arácnidos. Frágiles huesos de los que pende la realidad. También hace referencia a la Vía láctea en aquellas refracciones del obelisco de resina y oro inspirados en los clásicos de Andrea Palladio y Lorenzo Bernini.



**El elefante triunfante** | *Gouache* preparatorio: 1975 | Fundición: 1984, Perseo  
| Bronce dorado con pátina verde, negra y café | Fotografía: Javier Hinojosa  
D.R. SALVADOR DALÍ/ADAGP/SOMAAP/MÉXICO/2019

*El tema del triunfo de los héroes del mundo antiguo fue caro a la iconografía renacentista –apunta la investigadora Lucia Impelluso–, en sus variadas representaciones pueden verse elefantes lujosamente enjaezados que tiran de carros y varios enseres fruto del botín de guerra. [...] pueden además tirar del carro del triunfo de la fama.*

En los bestiarios medievales al elefante se le recuerda por la pureza, ya que se pensaba que no lo movía el instinto sexual. Cesare Ripa en su *Iconología* le atribuye fuerza, mansedumbre y templanza. Los símbolos poderosos abrevan de igual forma en el lado oscuro. La Edad Media condenó al animal por su rareza y por la lujuria, debido a que la hembra provocaba el deseo al ofrecer la mandrágora. Las *elefánticas* esculturas de Museo Soumaya tienen su origen en *Las tentaciones de san Antonio* en el Museo Real de Bellas Artes de Bruselas, Bélgica. El lienzo de 1946 representa al ermitaño en el desierto. Desnudo y en la misma posición del famoso *Gabinete*, con la cruz en la diestra ahuyenta al mal. Para Dalí, los caballos de pezuñas desgastadas aluden al triunfo. La mujer, que muestra complacida su desnudez, representa la vanidad y el sexo desbordado. Oro y riquezas en la pirámide, así como las espléndidas monturas, serán rechazados por el asceta.

Como sus ángeles sexuados también en el acervo mexicano, sobre *El elefante triunfante* un hombre áureo toca la trompeta para anunciar el deseo.

Estas esculturas rebasan los dos metros y medio. Fueron llevadas a la tridimensionalidad en la cima de su carrera entre 1975 y 1980,

justo antes de que su salud mermara y sólo dos años previos a la muerte de Gala.

Aspectos fuera de la lógica bordean la reducción al absurdo. Las trompas fálicas en ambos serpentean. *Hay ciertas imágenes que provocan el éxtasis, el cual provoca a su vez ciertas imágenes. Se trata siempre de imágenes auténtica y esencialmente surrealistas. El éxtasis constituye el «estado puro» de exigente e hiper-estética lucidez vital, lucidez cegadora del deseo*, apunta el maestro.

*El gran masturbador* abre una dimensión entre el cielo y la tierra, que se materializa en estas obras. Alude a la levitación. Atomiza la gravedad, como lo hiciera en su *Newton surrealista*, y en aquellos referentes *místico-corpúsculares*. Torrente simbólico como objeto-sujeto-animal de deseo.

Desde 2012 *El elefante triunfante* da la bienvenida en la explanada de Museo Soumaya en Plaza Carso.

Los escritores surrealistas utilizaron el automatismo como forma literaria, es decir, escribían palabras según venían a su mente. *No las alteraban para no interferir en el acto puro de la creación. Los artistas dejaban fluir libremente su pensamiento para establecer una vía de comunicación con el inconsciente*, refiere el investigador David Cardozo. En palabras de los poetas Eugène Grindel, conocido como Paul Éluard, y Benjamin Péret: *Los elefantes son contagiosos.*

AM



**El elefante espacial** | *Gouache* preparatorio: 1975 |  
Fundición: 1984, Perseo | Bronce dorado con pátina  
verde, negra y café | Fotografía: Javier Hinojosa | D.R. SALVADOR  
DALÍ/ADAGP/SOMAAP/MÉXICO/2019



Salvador Dalí  
«Ávida Dollars»

André Breton



*Homenaje a la moda* | Gouache preparatorio: 1971 | Fundición: 1984, Perseo | Bronce dorado con pátina azul y negra | Fotografía: Javier Hinojosa | D.R. SALVADOR DALÍ/ADACP/SOMAAP/MÉXICO/2019



Sin título (conocida como *Los brazos de Dalí*) | Fundición: 1965, Bonvicini | Bronce con aplicación de hoja de oro y pátina verde | Fotografía: Arturo Chapa | D.R. SALVADOR DALÍ/ADACP/SOMAAP/MÉXICO/2019





# Venus con muletas

(también conocida como  
*La fuente de las muletas*)

A partir de 1917 el *ready-made* [ya hecho], *object trouvé* [objeto encontrado] y la superposición de distintos materiales, reformularon el arte de la sociedad moderna. *La promesa del collage pronto será apoyado por el objeto*, declaró en 1930 el crítico, artista y escritor Louis Aragon. Salvador Dalí comenzó a innovar con una de sus mecenas, la señora Mafalda Davis, en el diseño de joyería. En esta etapa artística echó mano de objetos de la vida cotidiana para creaciones metafísicas y de mitología.

El catalán pidió hallar *el plato más largo que se encontrara en Nueva York*, para acompañarlo de recortes de mariposas que rodearon a la famosa pintura *La fuente* de Jean-Auguste-Dominique Ingres expuesta en el Museo del Louvre y desde 1986 en el Museo de Orsay. Fue entonces que realizó esta obra como obsequio para ella. La explicación que dio a Davis sobre el significado de la muleta fue: *Yo sólo puedo trabajar con una muleta cerebral, lo de la sangre es porque, como todo el mundo sabe, Venus sangra*. Una posible interpretación del multifacético artista podría aludir al mito que narra Hesíodo sobre Venus o Afrodita, quien tiene como origen de vida, la sangre y el semen de Urano; estos se fusionaron en el mar y crearon la espuma de la cual emergió. Puso en primer plano a la diosa llena de carga erótica. O quizá podría estar relacionado con el momento en que ella se enamora de Adonis al ser flechada por su hijo Eros o Cupido. No obstante, puede aludir únicamente al mundo onírico que creó el ampurdanés.

DE



c 1961-1964 | *Gouache* y collage con siete impresiones de mariposas, así como *La fuente* (1856) de Jean-Auguste-Dominique Ingres [1780-1867], recortadas. Tres tachuelas y un tubo de acuarela sobre plato de porcelana | Fotografía: Alejandra Villela | D.R. SALVADOR DALÍ/ADAGP/SOMAAP/MÉXICO/2019

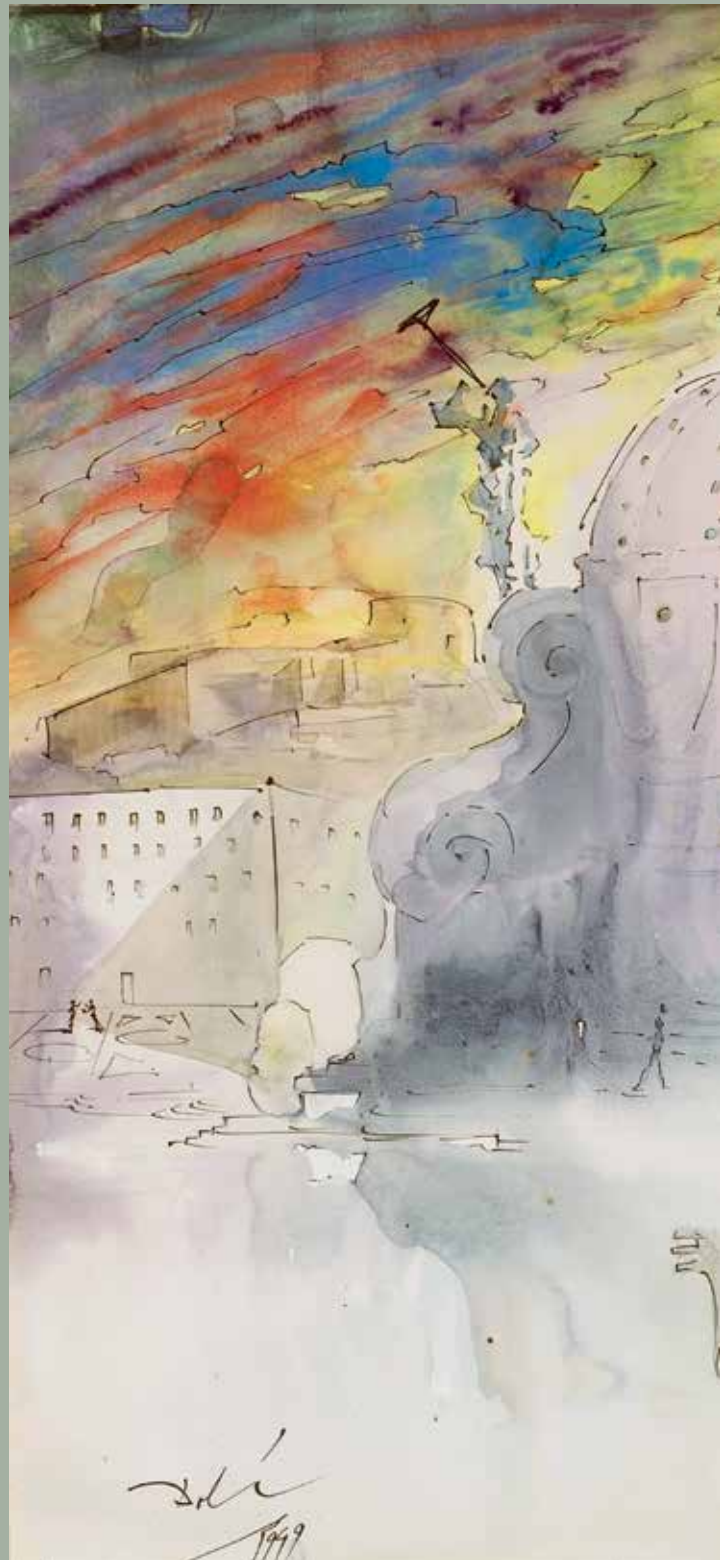
# Venecia

Venecia fue para Dalí lugar histriónico por excelencia. Hacia 1949, fecha en que está elaborada esta obra, el pintor trabajó escenografías y vestuarios en la emblemática ciudad lagunar. El artista catalán viajó a Italia para mostrarle al papa Pío XII una de las primeras versiones de *La Madonna de Port Lligat* (1950). El ángel músico sentado frente a la Iglesia de Santa María de la Salud, ataviado en verdes y azules, asemeja la postura de la Virgen. El coleccionista Albert D. Lasker (1880-1952) encomendó la obra al maestro, quien en una visión surrealista se alejó de la realidad para emprender una ruta onírica donde el Campanario de la Plaza de San Marcos aparece al lado del templo que mandara construir Baldassare Longhena en 1631. Un año después de realizar esta pieza, Dalí participó con su célebre *Muchacha en la ventana* (1925) en la xxv Bienal de Venecia.

MLy DE



1949 | Acuarela, gouache, grafito y tinta sobre papel | Fotografía: Javier Hinojosa  
D.R. SALVADOR DALÍ/ADAGP/SOMAAP/MÉXICO/2019





# Estudio de *Trilogía del desierto* (disposición en sala)

A mediados de los años cuarenta, William Lightfoot Schultz, fundador de la compañía estadounidense Shulton, introdujo al mercado el perfume *Desert Flower* [*Flor del desierto*]. Como parte de su lanzamiento, Salvador Dalí, también ilustrador, fue encargado para crear su imagen. En 1946, el artista catalán pintó *Los amantes invisibles*, *Espejismo* y *Oasis*, obras que formaron parte de la campaña publicitaria *Trilogía del desierto*.

Esta obra reproduce las tres pinturas hechas exclusivamente para la fragancia, dispuestas en una de las paredes de su estudio norteamericano.

El maestro siempre estuvo ligado con el mundo de la moda y el diseño. Sus creaciones con Elsa Schiaparelli (1890-1973) y el célebre escaparate para los almacenes Bonwit-Teller en la Quinta Avenida de Nueva York, lo llevaron a ser uno de los artífices más recurridos para efectos hoy propios de la mercadotecnia. De hecho, también creó uno de los diseños más recordados para el logotipo de paletas Chupa-Chups (1969).

DE



1946 | *Gouache* sobre papel | Fotografía: Boris de Swan  
D.R. SALVADOR DALÍ/ADAGP/SOMAAP/MÉXICO/2019





## La transformación de Dulcinea

Lo excéntrico de *El ingenioso hidalgo don Quijote de la Mancha* fue un motivo que abrazó Salvador Dalí. En este *gouache* y acuarela, *la señora [Dulcinea] más hermosa del mundo*, en opinión del caballero manchego, comparte protagonismo con un don Quijote que con gesto reverencial, toma la mano de la del Toboso e inclina su cabeza. No la ve.

Y en realidad en la novela nadie lo hace con excepción de Sancho Panza y lo que distingue de Dulcinea en la persona de Aldonza Lorenzo, por aquellos caminos de la Sierra Morena, no le gusta. Entonces el Quijote esgrime el argumento del por qué de la transformación de su amada: *la envidia que algún mal encantador debe tener a mis cosas, todas las que me han de dar gusto trueca, y vuelve en diferentes figuras que ellas tienen.*

Sustancial es la referencia del cerdo en la parte inferior de la obra. Tampoco es inusual en Dalí el recurso y el método de asociar en un mismo plano elementos aparentemente inconexos. En el universo mitológico de Salvador Dalí los animales tienen su apartado especial: quizá el reino del instinto.

ML



1964 | *Gouache*, acuarela, tinta y pastel sobre papel |  
Fotografía: Javier Hinojosa | D.R., SALVADOR DALÍ/ADAGP/SOMAAR/MÉXICO/2019





# Yo soy aquel caballero de la Triste Figura que erra por el mundo

En 1964, Salvador Dalí tuvo la oportunidad de ilustrar para la revista italiana *Tempo* (1939-1976) la obra de don Miguel de Cervantes Saavedra, *Don Quijote de La Mancha* (1605-1615). En aquella serie el artista transmitió su fascinación por la literatura hispánica.

Este *gouache*, acuarela y tinta es la mezcla de dos pasajes de la novela: uno, con la descripción de la llegada de Alonso Quijano a la playa de Barcelona como un hidalgo lleno de esperanza: *el mar alegre, la tierra jocunda, el aire claro [...] parece que iba infundiendo y engendrando gusto súbito en todas las gentes*; el otro, justo antes de embestir al caballero de la Blanca Luna. Dalí interpretó al personaje derrotado que fue obligado a retirarse por un año y con *las esperanzas de sus nuevas promesas deshechas*, pero siempre libre de ataduras.

La pieza traspone las ilusiones y anhelos heroicos en la representación del Quijote. En este caso defiende la locura y el sueño idealizado del hombre, al afirmar que *la duración de vuestro sueño endurecido puede resistir la escalofriante civilización mecánica que es vuestro enemigo*.

DE



1964-1965 | *Gouache*, acuarela, sanguina y tinta sobre cartoncillo |  
Fotografía: Javier Hinojosa | D.R. SALVADOR DALÍ/ADAGP/SOMAAP/MÉXICO/2019

# El Día de la Virgen

Durante los años que vivió Dalí entre París y Nueva York, en su mente siempre tuvo un anhelo persistente: regresar a Port Lligat. Ubicado en el *Alt Empordà*, es un idílico pueblo de barracas vecino a cabo de Creus, Cadaqués. Su historia abraza al artista desde su infancia; su madre y tías lo paseaban entre las costas rocosas y delirantes, que inspirarían su mundo surrealista.

A fines de los años cuarenta el pintor inició con su etapa mística. En este dibujo, dedicado a su mujer, Gala se convierte en su patria y con ternura envuelve al Niño. Detrás de ella, una vista panorámica de la bahía. Entre olivos y lavandas, aparecen pescadores y embarcaciones sobre las aguas del Mediterráneo. Debajo de la Virgen, unas siemprevivas, originarias de la cala. Entrañable por la orografía, por la tramontana, *porque donde llega Dalí, llega instantáneamente Port Lligat.*

DE



1947 | Tinta y acuarela sobre papel | Inscripciones: «Jour de la Vierge [7, posiblemente corregido de 4] Septembre/ pour L'ovivone de Port Lligat/ avec plus d'amour que jamais/ de son Salvador Dalí de Figueras 1947 [Día de la Virgen [7/4] septiembre/ para la oliva [Gala] de Port Lligat/ con más amor que nunca/ de su Salvador Dalí de Figueras/ 1947]», abajo a la derecha | Fotografía: Boris de Swan | D.R. SALVADOR DALÍ/ADACP/SOMAAP/MÉXICO/2019





Tran de la Vierge, No. Septuaginta  
pour l'homme, le pasteur  
avec plus d'homme que jamais  
le monde de l'homme  
Silvius, vol. de l'homme  
1774

# Biblia Sacra: Emaús

*¿No se nos abrasaba el corazón mientras nos hablaba por el camino, cuando nos abría el sentido de las Escrituras?* (Lucas 24:32), fueron las palabras que Cleofás dijo a su compañero luego de darse cuenta que habían hablado con Cristo resucitado en Emaús. Un pasaje bíblico que Salvador Dalí retomó en esta pintura, cargada de la intención mística y onírica que definió sus obras. Con la representación de Jesús sin rostro a la mesa y acompañado de dos discípulos, la composición de colores sobrios y difuminados recuerda el momento en que los comensales –desnudados por el artista–, luego de repartir el pan y recibir su bendición, reconocieron la presencia de Aquel que cenaba con ellos. Los discípulos llevarían la noticia a Jerusalén para confirmar la Resurrección del Señor.

MA



1964 | *Gouache*, acuarela, tinta y pastel sobre papel |  
Fotografía: Borís de Swan | D.R. SALVADOR DALÍ/ADACP/SOMAAP/MÉXICO/2019





# Discóbolo

Dalí, el loco perpetuo; el amante del arte moderno y seguidor de las honduras del inconsciente; el ultralocal y el ultrauniversal, el *artor*, por actor y autor; el exhibicionista de ojos desorbitados; el performancero; el artista de cultura de masas, fue también un clásico empedernido. Igual una *Venus de Milo*, el *Discóbolo* es inspiración destacada en el catálogo de motivos dalinianos.

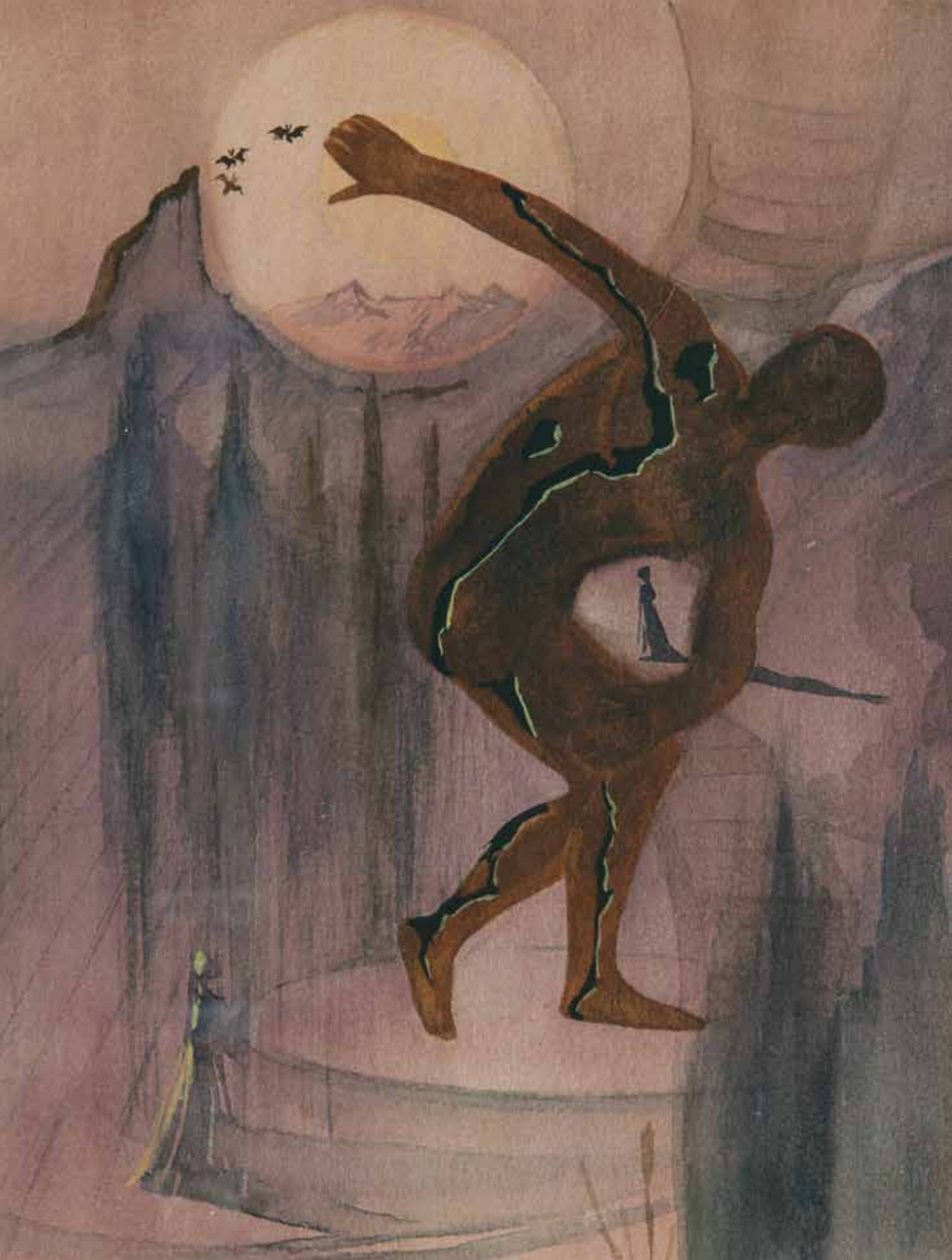
Como parte de la celebración de los Juegos Olímpicos de Verano de México 1968, el Comité Olímpico Español encargó a Salvador Dalí una pintura alusiva al tema. *El atleta cósmico* estuvo expuesto en el Museo de Arte Moderno de nuestro país y representa, según el autor, *al pueblo español, capaz de llevar a cabo las hazañas más inverosímiles*. Tanto el óleo de gran formato como este *gouache* recrean la obra atribuida al escultor ateniense Mirón (activo entre el 480 y el 440 a. C.). Una imagen resquebrajada, con una serie de fisuras que van de los pies a las manos, dan cuenta de la atractiva contorsión y movimiento que han hecho famoso al bronce. El pintor ha decidido poner como disco al sol. Una mujer con las manos extendidas parece querer alcanzar el icono clásico.

ML



**Discóbolo** [proyecto para la ilustración del libro de Homero, *La Odisea*] | c 1968 | *Gouache*, acuarela y tinta sobre papel | Fotografía: Javier Hinojosa | D.R. SALVADOR DALÍ/ADAGP/SOMAAP/MÉXICO/2019





# El tiempo surrealista

1903

Guillaume Apollinaire acuñó el término «Surrealismo».

1916

Nacimiento de la vanguardia Dadá.  
Jaques Vaché fue internado en un hospital psiquiátrico; su amigo André Breton lo consideró iniciador de la Vanguardia.

1919

Breton, Louis Aragon y Philippe Soupault fundaron la revista *Littérature*, donde se publicó la poesía de Ducasse y los primeros experimentos de «escritura automática».

1922

El 17 de noviembre Breton dio la conferencia *Características de la evolución moderna y de lo que participa en ella* en el Ateneo de Barcelona. Asistió a la inauguración de la muestra de su amigo Francis Picabia en la Galería Dalmau.

Ruptura entre Tristan Tzara y Breton.

1924

Breton publicó el *Primer Manifiesto del Surrealismo*.

1925

Iniciaron los primeros «Cadáveres exquisitos».

El 18 de abril, Louis Aragon dio una conferencia sobre el Surrealismo en la Residencia de Estudiantes de Madrid.

En el periódico mexicano *El Universal Ilustrado*, Salatiel Rosales escribió la primera reseña a favor de los iconoclastas surrealistas.

1926

Formación del grupo surrealista belga con los artistas Goemans, Magritte, Mesens, Nougé y Scutenaire.

Se inauguró la Galería Surrealista con la exposición de Man Ray. Ferdinand Schmutzer realizó *Retrato de Freud*, una de las imágenes más conocidas del autor.

En mayo, Enrique Gómez Carrillo publicó el artículo «El Superrealismo no ha muerto» en el periódico *El Universal Ilustrado* de Ciudad de México.

1928

Publicación de los libros: *Nadja* y *El Surrealismo y la pintura* de Breton.

Jaime Torres Bodet escribió en la revista *Contemporáneos* una reseña sobre *Nadja*.

Surgieron revistas como *Grand Jeu*, donde los jóvenes se declararon a favor de la corriente artística.

El grupo celebró los cincuenta años del «Caso Dora» de Sigmund Freud, con la traducción al francés. Fue el primer caso de histeria documentado a partir de los estudios del doctor Charcot.



1929

Salvador Dalí conoció al grupo de surrealistas por intermediación de Joan Miró. También se incorporaron René Char, Georges Hugnet, Georges Sadoul y André Thirion.

Luis Buñuel y Dalí filmaron *Un perro andaluz*.

Al año siguiente se estrenó la película *La edad de oro* en el Studio 28 de París y se publicó el *Segundo Manifiesto del Surrealismo* de Breton.

1931

El grupo incursionó en la creación de *objetos surrealistas de funcionamiento simbólico*, propuesta que Dalí retomó en su artículo de la revista *Surrealismo al servicio de la revolución*. Los artistas utilizaron y transformaron los conceptos del *ready-made* y el *object trouvé*.

1932

Dalí creó *El zapato, objeto surrealista de funcionamiento simbólico*, compuesto por un calzado de mujer, en cuyo interior colocó un vaso de leche tibia en el que se derretía un terrón de azúcar con vello púbico.

1933

Dalí trabajó *Busto de mujer retrospectivo*. En dicha pieza el artista colocó un pedazo de pan sobre la cabeza de un maniquí y le agregó hormigas como símbolo de putrefacción.

1934

El grupo consideró expulsar a Salvador Dalí por participar en la Quincuagésima Exposición de la Sociedad de Artistas Independientes en París.

1935

El poeta surrealista René Crevel, gran amigo de Dalí, se suicidó.

Se llevó a cabo la *Exposición Internacional de Surrealismo* en isla de Tenerife, Canarias y Copenhague, Dinamarca.

El escritor francés Antonin Artaud publicó en el periódico mexicano *El Nacional* que los integrantes del movimiento surrealista tenían *ideas renovadoras de las formas académicas*.

1936

Exposición Internacional del Surrealismo en Londres.

Salvador Dalí trabajó con su gran amigo Marcel Duchamp en la concepción de *Venus de Milo con cajones*.

Se celebró la primera *Exhibición de Objetos Surrealistas* en la Galería Charles Ratton de París; entre las obras se encontraba la pieza realizada por Dalí y Gala que hacía referencia al fetichismo erótico, asociado al pie femenino.

Inició en España el régimen de Francisco Franco. David Alfaro Siqueiros viajó a España y combatió en contra del Frente Popular; durante su estancia con el ejército se convirtió en coronel.



1937

La pintora inglesa Leonora Carrington y el chileno Roberto Matta se adhirieron al movimiento surrealista.

El poeta Benjamín Péret se enlistó en las filas del ejército republicano español.

1938

El 11 de marzo los alemanes invadieron Austria. Freud fue detenido y meses después logró huir a Londres, donde vivió hasta su muerte.

Salvador Dalí realizó el dibujo a lápiz de Freud. El padre del psicoanálisis hizo referencia al artista en su carta a Stefan Zweig del 20 de junio.

Breton viajó a México para encontrarse, por intermediación de Diego Rivera, con Leon Trotsky y en julio publicaron *Por un arte revolucionario independiente*. Breton ofreció una conferencia en la Preparatoria I de la Universidad Nacional Autónoma de México, hoy Antiguo Colegio de San Ildefonso, *Las transformaciones modernas del arte y el surrealismo*.

1939

La Alemania nazi invadió Polonia; dio inicio la Segunda Guerra Mundial.

Murió Sigmund Freud.

Salvador Dalí fue expulsado del grupo surrealista. Breton, Péret y Éluard huyeron de París con rumbo a España para llegar a Nueva York.

1940

La Villa Air-bel en Marsella se transformó en el refugio de escritores, intelectuales y artistas como Breton y Jaqueline Lamba, Péret, Remedios Varo, César Moro, Wilfrido Lam, Víctor Braunery Frédéric Delanglade, entre otros. Todos ellos esperaban escapar a México o Estados Unidos.

Promovida por Inés Amor, se celebró la primera *Exposición Internacional de Surrealismo* en México en la referencial Galería de Arte Mexicano.

1942

En los Estados Unidos, Breton escribió *Situación del Surrealismo entre las dos guerras*.

Un año antes el gobierno mexicano de Lázaro Cárdenas dio asilo político a artistas en el exilio como Paalen, Moro, Péret, Remedios Varo, Katie Horna, Alice Rahon y Leonora Carrington.

1949

Roger Vailland escribió, un año antes, *El Surrealismo contra la revolución*.

Se celebró la *Exposición Internacional del Surrealismo* en Praga y Santiago de Chile.

1950

Luis Buñuel rodó la película *Los olvidados* en Ciudad de México.

Michel Carrouges escribió *André Breton y los fundamentos del Surrealismo*.

1958

Bounoure escribió el *Préface a un traité des matrices* [Prólogo a un tratado sobre matrices].

1964

La Galería Charpentier en París realizó la exposición *Surrealismo: fuentes, historia y afinidades*.

Salvador Dalí comisionó a Max Clarac de la Galería Dragón la edición oficial de la *Chaqueta Afrodisiaca*. La primera realizada alrededor de 1936 desapareció.

Con la muerte de André Bretón en 1966, la disolución del grupo surrealista fue inminente.

1969

Último número de la revista *L'Archibras*, fundada en 1967 por Jean Schuster.

1973

Dalí firmó un contrato con su compatriota, Isidro Clot Fuentes, para la creación de esculturas en bronce a partir de modelos en cera. Estas piezas fueron trabajadas en su casa de Port Lligat. Gracias a esta técnica Dalí pudo continuar con su producción artística a pesar de los primeros indicios de la enfermedad de Parkinson que lo aquejó.

*Homenaje a Terpsícore* [la musa de la Danza] (detalle) | *Gouache* preparatorio: 1977 | Fundición: 1984, Perseo | Bronce dorado con pátina verde y negra | Fotografía: Agustín Garza  
D.R. SALVADOR DALÍ/ADAGP/SOMAAR/MÉXICO/2019



# Los «ismos» en el arte

Los artistas exploraron diferentes sensibilidades creativas. No se quedaron fijos en una tendencia; pronto las Vanguardias experimentaron con diferentes métodos, estilos y técnicas.

## Barco romántico

Para la crítica el Romanticismo marcó la ruta moderna del arte. Sentimiento frente a la razón en una exaltación idílica del pasado. Nacionalismos decimonónicos que rechazaron los cánones de las Academias.

Frithjof Smith-Hald | *Puesta de sol en el fiordo* (detalle) | 1893 | Óleo sobre lienzo |  
Fotografía: Javier Hinojosa





## Impresionismo

Nació en la Francia de fines del siglo XIX de la Belle Époque y en el preludio de la Primera Guerra Mundial. Se caracterizó por el estudio de la luz sobre los objetos. Los colores se funden en la retina mediante pinceladas cortas y yuxtapuestas. Luego de la ruptura académica de Manet, entre sus representantes están Monet, Degas, Renoir, y las artistas Cassat, Morisot y Gonzalès.



Claude Monet | *Paisaje en Giverny* [Francia] (detalle) | 1887 | Óleo sobre lienzo | Fotografía: Javier Hinojosa



## Simbolismo

Corriente artística que en 1884 se inauguró en Francia con la novela de Joris-Karl Huysmans *A contrapelo*. En 1886, el poeta Jean Moréas redactó el *Manifiesto simbolista*. Espiritualidad, erotismo, violencia, lo oculto y lo místico, así como el rechazo de la alegría de vivir fueron las características principales de los pintores Gustave Moreau, Eugène Carrière y las obras pictóricas del libanés Gibran Kahlil Gibran.

Gibran Kahlil Gibran | *Espíritu de los centauros* (detalle) | 1913  
| Óleo sobre lienzo | Fotografía: Javier Hinojosa



## Modernismo

Surgió en Europa durante la última década del siglo XIX. Abrevó en el pensamiento de William Morris. John Ruskin afirmó: *la obra de arte moderna, debe ser total, realizada con los medios de expresión presentes; una integración de diferentes disciplinas artísticas*. En la llamada Secesión de Viena destacaron Gustav Klimt y Oskar Kokoschka con erotismo, sensualidad y evasión de la realidad.

Gustav Klimt | *Desnudo femenino sentado de frente* (detalle) | 1902 | Pastel sobre papel | Fotografía: Javier Hinojosa

## Realismo social

Este estilo destacó por abordar y nobilitar la dureza de la vida de las clases más bajas de la población. Recuperaron al hombre en su relación con la naturaleza. Si bien Millet trató temas sociales, las primeras obras de Van Gogh y la plástica de Jozef Israëls retomaron la técnica, además de añadir mayor expresión y denuncia a sus obras sobre la implacable industrialización.

Vincent van Gogh | *Cabaña con campesino que regresa a casa* (detalle) | Junio y julio de 1885 | Óleo sobre lienzo | Fotografía: Javier Hinojosa



## Primitivismo

A principios del siglo xx, los primitivistas se alejaron de los avances tecnológicos en busca del origen. Con fuerte influencia de los pueblos nativos de Asia, África y América, Gauguin y algunas obras de Matisse y de Picasso exploraron las formas básicas del *arte primigenio* para comprender el origen civilizatorio.

Paul Gauguin | *La siesta de un fauno* (detalle) | Concepción: c 1895 | Bronce con pátina café | Fotografía: Javier Hinojosa





## Fauvismo

El término *fauve* [*fiera*] lo acuñó el crítico de arte Louis Vauxcelles en 1905, después de visitar el Salón de Otoño de París en el que los pintores como Derain, Vlaminck y Matisse expusieron sus obras junto con una escultura clásica. Frente a la paleta y gama impresionista, utilizaron los contrastes agresivos, la simplicidad en el dibujo y la ausencia de claroscuro para transmitir la violencia cromática en oposición a la luz del Impresionismo.

Maurice de Vlaminck | **Borde del bosque** | c 1939-1945 | Óleo sobre lienzo | Fotografía: Agustín Garza  
D.R. MAURICE DE VLAMINCK/ADAGP/SOMAAP/MÉXICO/2019



## Cubismo

En antítesis al Fauvismo, en 1913, Apollinaire publicó el texto *Pintores cubistas*, considerado el manifiesto de la corriente, en el que afirmó: *la geometría es a las artes plásticas, lo que la gramática al arte de escribir*. Juan Gris y Picasso apostaron por la abstracción geométrica de la naturaleza y diferentes perspectivas, ya sea primero en la monocromía y luego con la experiencia del color.

Jacques Villon | *Canción, los amantes* | 1926 | Óleo y tinta sobre lienzo | Fotografía: Boris de Swan | D.R. JACQUES VILLON/ADAGP/SOMAAP/MÉXICO/2019



## Expresionismo

Vanguardia en la que los artistas dieron más importancia a la expresión que a la forma. El estilo surgió en 1916 en Alemania y pintores como Otto Dix o Edvard Munch se centraron en la figura y el trazo, mientras que Kandinsky exploró la simplificación de formas y la abstracción.



## Futurismo

Reacción italiana al Expresionismo. El primer *Manifiesto futurista* se publicó el 20 de febrero 1909, en el periódico *Le Figaro*. Filippo Marinetti exaltó la modernidad, la tecnología y la belleza de las máquinas así como las cualidades estéticas de la industria. Sus mayores exponentes fueron Umberto Boccioni, Gino Severini y Giacomo Balla. Fue el primer movimiento en abordar críticamente escultura, fotografía, literatura y cinematografía.

David Alfaro Siqueiros | *Zapata* [A partir del jinete que aparece a la izquierda del mural *Del Porfiriismo a la Revolución* en el Museo Nacional de Historia, El Castillo de Chapultepec] (detalle) | 11 de diciembre de 1966 | Piroxilina sobre lámina de asbesto | Fotografía: Agustín Garza | D.R. DAVID ALFARO SIQUEIROS/SOMAAP/MÉXICO/2019 | REPRODUCCIÓN AUTORIZADA POR EL INSTITUTO NACIONAL DE BELLAS ARTES Y LITERATURA, 2019

## Suprematismo

Kazimir Malévich en 1915 redactó el manifiesto de Vanguardia. Desde la Rusia en el ocaso zarista, se exaltó la no-representación y la sensibilidad pura para incluso dar cuenta de la «nada». Hacia 1920 el estilo derivó en el Constructivismo, en aras de enaltecer la denuncia social opresora y el nacimiento del estado soviético.

Fotógrafo por identificar | **Sergei Eisenstein** y **Roberto Montenegro** caminan a Colima | 1933 | Impresión plata gelatina DOP



## Escuela Mexicana de Pintura

En 1920, tras la Revolución Mexicana, fue inminente la reconstrucción y pacificación nacional. José Vasconcelos como Secretario de Educación, promovió la difusión del conocimiento por medio del arte. Así nació el primer movimiento artístico latinoamericano de vanguardia y el Muralismo concretó en espacios públicos los temas nacionales. Artistas como Rivera, Alfaro Siqueiros y Orozco, entre otros, buscaron crear identidad y conciencia social.

David Alfaro Siqueiros | Estudio de perspectiva para la escultopintura del edificio de Rectoría en la Ciudad Universitaria, Ciudad de México, *El pueblo a la Universidad. La Universidad al pueblo. Por una cultura nuevohumanista de profundidad universal* (detalle) | 1952-1956 | Acrílico sobre yeso con bastidor de madera | D.R. DAVID ALFARO SIQUEIROS/SOMAAP/MÉXICO /2019 | "REPRODUCCIÓN AUTORIZADA POR EL INSTITUTO NACIONAL DE BELLAS ARTES Y LITERATURA, 2019"



## Dadá

La Vanguardia surgió en Zúrich, Suiza en 1916. «El padre del absurdo», el intelectual rumano Samuel Rosenstock, conocido como Tristan Tzara, advirtió que la palabra «Dadá» es un símbolo de negación y no significa nada. Estuvo en contra de todas las Vanguardias al acusarlas de no romper ningún canon estético o intelectual. Así, Duchamp y Man Ray descontextualizaron objetos cotidianos.

Fotógrafo por identificar | *Salvador Novo refractado en espejos* (detalle) | c 1926 | Impresión plata gelatina



## Surrealismo

Comenzó con el manifiesto de Breton en 1924. El psicoanálisis de Freud aportó la base científica, y las obras de Heinrich Füssli y William Blake, la influencia artística. Existieron dos corrientes: el realismo formal que no abandonó la alusión real de los objetos, representada por Max Ernst, René Magritte y Salvador Dalí, y la abstracción, que acuñó el término «bioformas» de Yves Tanguy, Miró y Hans Arp.

Joan Miró | *Grafismo concreto* | 1952 | *Gouache*, tiza y tinta sobre papel | Fotografía: Javier Hinojosa  
D.R. JOAN MIRO/VEGAP/SOMAAP/MÉXICO/2019

# DALÍ, LA PARADOJA DEL EXCÉNTRICO DESCARADO

María Luisa Tavernier

*Acerquémonos a la vida con  
una actitud más inteligente que la austeridad...*

Ernesto de la Peña en *Carpe risum*, 2015

Dalí tenía tal autoconfianza, se sentía tan complacido consigo mismo, que su propia persona lo inspiraba, lo estimulaba: misterios, manías, excentricidades... El pudor no formaba parte del universo daliniano, simplemente no le sentaba bien, [...] soy una especie de apoteosis viviente, [...] soy inimitable [...] exclamó plantado con sus infaltables sandalias catalanas y su enhiesto bigote –herencia del barroco de Velázquez–, ante el numeroso público que había asistido a una retrospectiva de su obra en París.

La diversidad de su plástica exhibe esa descarada extravagancia del pintor nacido en Figueras. Generosa y regaladamente plasma excentricidad surrealista en telas y esculturas sin desperdiciar resquicio alguno para enriquecer la obra que filtra en su entorno, en su manifiesta inclinación por la ciencia, la fotografía, la alquimia, la pantalla de plata, los cortometrajes, los clásicos griegos y el fausto romano que adaptó en las actitudes extravagantes y ceremoniosas

de su personalidad. Su desmesura onírica convivió sin tropiezos con una astuta habilidad para hacer muy rentable su arte.

En *Carpe risum*, Ernesto de la Peña escribió: *las grandes creaciones artísticas experimentan un renacimiento continuo, cada lector o espectador que se acerque a ellas tendrá su propia versión, tan válida como la de cualquier especialista. El arte, la ciencia, la filosofía y la religión son nuestros únicos connatos valederos para acercarnos al infinito.*

Sentí tocar un poco de ese infinito cuando me acerqué al Dalí gastronómico, al sensual bebedor de vinos que *albergaba deseos furiosamente dionisiacos*. Su atrevimiento e inteligencia para saborear y encontrar las sensaciones de luz, color, destellos, untuosidad, voluptuosidad en los vinos, el genio de Figueras me sedujo por mi lado vinófilo. Autocomplaciente, habla de *la inteligencia sensual que posee el*





*tabernáculo de su paladar.* Dalí concibió la edición de *Los vinos de Gala* obviamente a la manera daliniana, vinos de gozo, púrpura, de esteta, de aurora, voluptuosos, de luz, generosos, frívolos, de velo, imposibles...

Irresistible, imposible para un catador de vinos no asociar las fascinantes esculturas de las lenguas dalinianas, con el misterioso universo aromático y saporífico que los grandes vinos dejan en nariz y boca, de caudal aromático que se plasma en la *Persistencia de la memoria*.

Las lenguas del «divino» están trabajadas con una belleza incontestable, perturbadora, provocadora, me atrevo a decir, a ello contribuyó su aguzada sensibilidad gastronómica, hedonista, refinada, de mirada doble, de ilusión óptica. Decía Dalí, *todo cuanto es comestible, me exalta*. La orgásmica mente del artista eligió el bronce y el vidrio de Daum para marcar, ¿tan sólo su tiempo místico?

Dalí mascó, saboreó, se retozó con la riqueza de los flujos surrealistas.

Sin título (conocida como *Los brazos de Dalí*) (detalle) | Fundición: 1965, Bonvicini | Bronce con aplicación de hoja de oro y pátina verde  
Fotografía: Arturo Chapa | D.R. SALVADOR DALÍ/ADAGP/SOMAAP/MÉXICO/2019

## “Voy á ver á Juarez y le rogaré hasta que me conceda el indulto.”



Alfonso Miranda Márquez | Dirección

El gobierno liberal llegaba a Palacio Nacional. Mientras tanto, con un Miramón herido y fugitivo, la prensa especulaba sobre su paradero:

*Una dislocatura probablemente ocasionada por la caída del caballo. No se concibe como estando así pudo mi esposo caminar varias leguas y pasar toda la noche escondido en una molesta postura./ No atreviéndose aquellas Señoras á llamar un médico, les ocurrió llamar á un hombre en quien tenían plena confianza, tanto por haber sido enfermero, cuanto por ser un entusiasta admirador de mi esposo./ ese hombre, lo curó con tanto acierto que en el término de dos semanas pudo calzarse y andar. Los detalles de la fuga de mi esposo que acabo de dar á mis lectores, y los que les daré hasta su embarque en Veracruz, me los dió él mismo cuando tube el gusto de volverlo á ver./ El primer pensamiento de mi esposo al encontrarse en lugar seguro, fue el darme sus noticias, y por medio de un desconocido que se presentó en la Embajada [de España en México] sin querer dar su nombre, me envió la siguiente/ Enero primero de 1861./ Amada mía/ Estoy sin novedad y á Dios gracias en seguridad. Dejaré pasar algunos días y seguiré á mi destino. Te suplico no te aflijas por los acontecimientos pues de estos hay siempre en la vida./ a mi familia abisa estoy bueno. Mil cosas á mi amigo el señor Pacheco, mis recuerdos á tus hermanas, mil besos a los niños y tu recibe el amor de tu/ Miguel/ A penas llegó á la Capital la noticia de la prisión de Ysidro Diaz y del Coronel Rodriguez, los periódicos liberales llenaron sus columnas de noticias mas ó menos funestas respecto*

*al fugitivo; los unos decían que los indios lo habían matado, los otros que andaba herrante por aquellos caminos y que tarde ó temprano lo encontrarían; y finalmente, algunos daban la noticia á sensación de que mi esposo se había internado en aquellos bosques y había sido pasto de las fieras que los poblaban./ Dos días me hicieron vivir esas horribles noticias en la mas espantosa angustia, pero la carta de mi esposo me fue á librar de esa tortura./ Cuando enseñé la carta al Embajador, me felicitó y me dijo, “Ahora, Señora, tiene usted que hacer ver que sigue muy afligida por ignorar la suerte del General” Así lo hice aunque con gran trabajo./ En aquellos mismos días, es decir el 11 de Enero entró Juarez á la Capital y esto, probablemente contribuyó á que no fueran mas activas las perquisas que se hacían para encontrar á mi esposo./ Sin embargo, una de las primeras providencias que el tirano liberal dictó al asegurar su triunfo y sentarse en el sillón de la Presidencia de la República fue el dar orden de que á los dos prisioneros de Jico los trasladaran á Jalapa y que allí, fue/se pasado por las armas Ysidro Diaz/ Esta bárbara orden se iba á ejecutar y yo lo ignoraba, pero cuando se esparció la funesta noticia por la ciudad, numerosos amigos me fueron á ver á la Embajada, y al verme al parecer tranquila é ignorante de lo que ocurría, no se atrevieron á decirme la terrible nueva. Á las ocho de la noche llegó el Licenciado don Vicente Parada, antiguo*

a/migo de mi familia y compañero de Colegio de Ysidro Diaz.. Su semblante estaba demudado y se notaba en él grande ajitacion. ¿“Sabe usted lo que ocurre?” me dijo al verme “No,” le contesté espantada temiendo que hubiesen descubierto á mi esposo. “Pues la noticia conti/nuó Parada, es que han condenado á muerte á Ysidro Diaz y que lo han llevado a Jalapa para fucilarlo.” ¿“Para fusilarlo?! grité horrorizada, eso es una infamia, eso no puede ser”. Y hablando asi me lebanaté de mi asiento y corri y dar la noticia al Embajador. ¿“Que ocurre Señora? ¿ha caído preso el General”? me preguntó al verme tan sobresaltada “No Señor Pacheco, le contesté pero van á fusilar á Ysidro Diaz y voy á ver si lo puedo salvar” ¿“Y como”? me preguntó el Embajador “Voy á ver á Juarez y le rogaré hasta que me conceda el indulto.” “Vamos Señora, tranquilícese usted “No, no, interrumpi, presteme usted su coche para ir á Palacio” El Embajador axedió á mi suplica y ape/nas me anunciaron que el carruaje estaba pronto, sali de la Embajada. ¿Como presentarme, pensé, al gran enemigo de mi esposo? ¿Á don Benito Juarez? ¿que méritos puede tener la esposa de Miramon fujitivo para obtener la gracia que va á solisitar? Estas y otras reflexiones me asaltaron á la mente yendo en camino para Palacio, y temiendo que Juarez se negase á recibirme, me ocurrió el ir acom/pañada de uno de aquellos tres prisioneros que hal/cia un mes habian estado en Palacio y á quienes mi esposo habia perdonado la vida. Con esta feliz idea, me dirijí á la casa de don Benito Gomes Farias á quien felismente encontré y le dije que el objeto de mi bis/cita era suplicarle me acompañase á ver al Presidente á quien queria yo ver para pedir/le el indulto de Ysidro Diaz á quien habia condenado á muer/te “No vaya usted Señora, me dijo Farias, si usted quiere iré yo á hablar al Presidente.” “Mil gracias, le con/testé, acepto la oferta de usted, pero vamos pronto pues no hay tiempo que perder.” Salimos de la casa del Señor

Farias y al llegar á Palacio nos detubimos del lante de la puerta del centro; al bajar Farias del coche me dijo “Ruego á usted me espere un momento vuelvo luego.” Mi corazon palpitaba fuertemente de ansiedad pensando que se estaba decidiendo la suerte de un amigo tan querido. Sonó el primer cuarto de hora en el reloj de la Catedral. Sonó el segundo y Farias no bolbia, mi impaciencia crecia, si se pa/saba la noche sin conseguir la gracia, ya no se po/dria salvar. Al oir sonar el tercer cuarto de hora, ya no pude esperar mas, abri la portezuela del coche, bajé presipitadamente y subi la escalera de Palacio de la misma manera; todo aquello me era bien conocido; las entradas, los salones y la puer/ta de la Presidencia; todo lo atravesé con la misma franqueza que lo habia hecho haciá un mes, cuando era mi casa; al llegar á la puerta de la Presiden/cia, el portero (que era el mismo que estaba en tiem/po de mi esposo) se serró el paso y trató de impedir que yo entrase, entonces me abri un espeso velo que cubria mi cara y con ademan imperativo le dije, ¿“Abra usted”? Este hombre que hacia pocos dias me habia obedecido, no pudo negarse á la órden que le daba y en ademan humilde abrió la puerta./ Juarez estaba con sus ministros y con Farias, al ver/me entrar todos se dieron á la fuga como si vies/en al Diabolo, entrando precipitadamente á la piesa contigua; Juarez que se quedó tras de los demas, me dió el tiempo de llegar asi á él, y tirándolo del faldon de su lebita, lo hise retroceder y á su pezar tubo que volver atrás.



Memorias manuscritas de Concepción Lombardo de Miramón | Capítulo V: "Los primeros años de mi matrimonio" | Fondo DCCCII-2, T. 1 | 1859-1917 | Colección del Centro de Estudios de Historia de México Carso.Fundación Carlos Slim

La paleografía es autoría de quien escribió este artículo; es literal y respeta la ortografía del documento primario. Las abreviaturas se han desatado y para señalarlas se han subrayado. Las diagonales indican cambio de renglón.



# MUSEO SOUMAYA EN OTROS MUSEOS

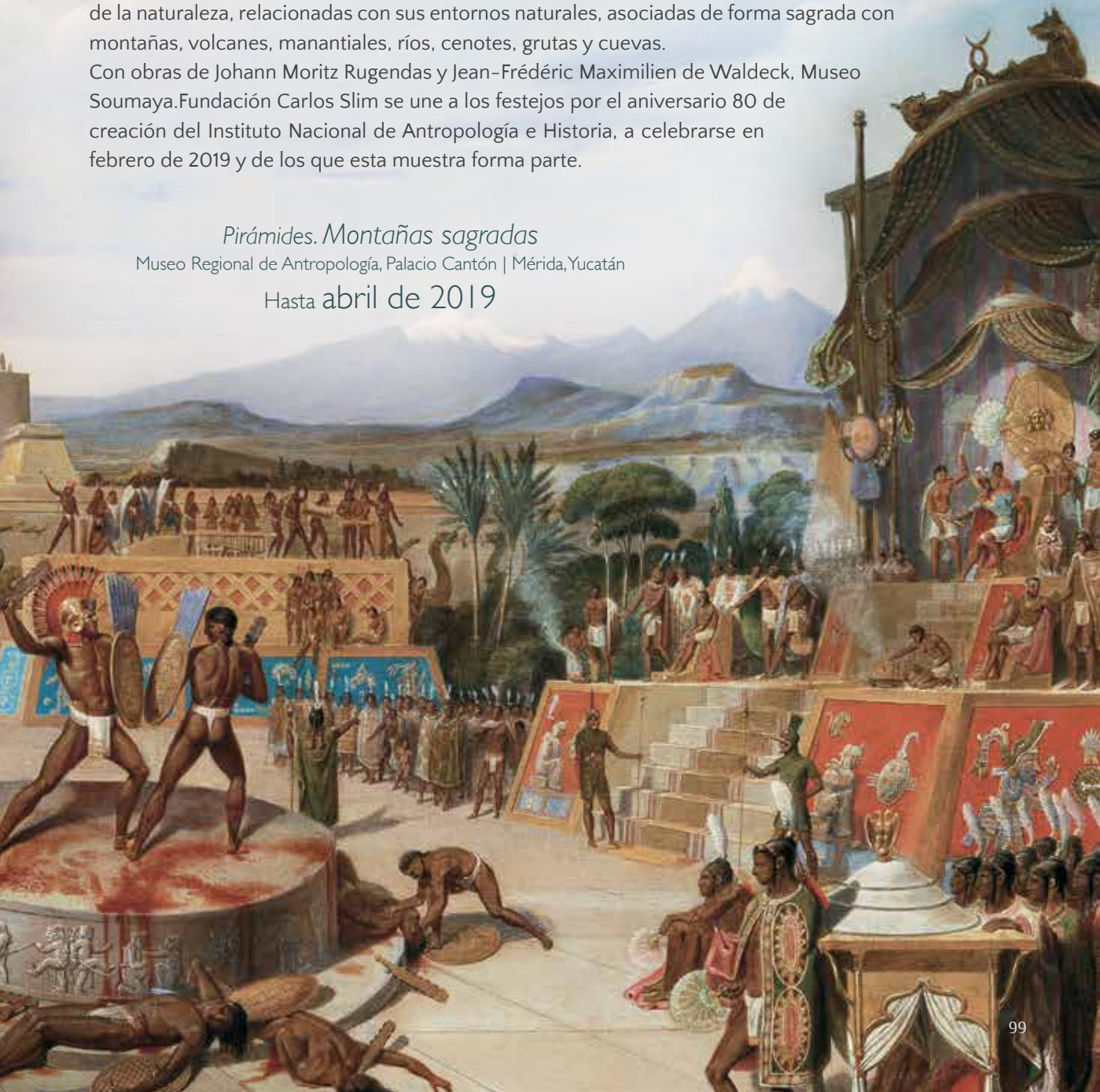
La muestra *Pirámides. Montañas sagradas* del Museo Regional de Antropología, Palacio Cantón, presenta una reflexión en torno a la existencia de las pirámides como una materialización de la naturaleza, relacionadas con sus entornos naturales, asociadas de forma sagrada con montañas, volcanes, manantiales, ríos, cenotes, grutas y cuevas.

Con obras de Johann Moritz Rugendas y Jean-Frédéric Maximilien de Waldeck, Museo Soumaya.Fundación Carlos Slim se une a los festejos por el aniversario 80 de creación del Instituto Nacional de Antropología e Historia, a celebrarse en febrero de 2019 y de los que esta muestra forma parte.

## *Pirámides. Montañas sagradas*

Museo Regional de Antropología, Palacio Cantón | Mérida, Yucatán

Hasta abril de 2019



# CUERPO

LA TRADICIÓN DE LA  
RUPURA

## EXPOSICIÓN TEMPORAL

### Atrio de San Francisco

Francisco I. Madero número 7, Centro Histórico,  
Ciudad de México



CENTROHISTÓRICO  
DE LA CIUDAD DE MÉXICO



ATRIO  
DE SAN FRANCISCO

MUSEO  
*Soumaya*  
FUNDACIÓN Carlos Slim





# #ElCuerpoEs #EnElAtrio

@Fund\_CarlosSlim  
[fundacioncarlosslim.org](http://fundacioncarlosslim.org)

@VivePensil  
[fundacioncentrohistorico.com.mx](http://fundacioncentrohistorico.com.mx)

@EIMuseoSoumaya  
[museosoumaya.org](http://museosoumaya.org)

## Casa Guillermo Tovar de Teresa

Reconocido historiador, bibliófilo, melómano, cinéfilo, promotor y defensor del patrimonio cultural iberoamericano, Guillermo Tovar de Teresa (1956-2013) fue además un erudito contemporáneo con un profundo amor por México.

Su archivo personal, así como el acervo que durante años se dedicó a reunir, conservar y estudiar, se integran ahora al proyecto cultural de Fundación Carlos Slim y se abren a los públicos, de manera gratuita, en la que fuera residencia y punto de encuentro del saber: Casa Guillermo Tovar de Teresa, en la calle de Valladolid número 52, en la entrañable colonia Roma.

Las bibliotecas, fototeca y archivo ya digitalizados en alta resolución, pueden ser consultados sin costo desde Museo Soumaya en Plaza Carso.

*Encontremos la manera de hacer que todo lo fundamental y deseable sea universalmente accesible con la intención y compromiso de contribuir en la formación y desarrollo de capital humano, procurando enriquecer y compartir la historia del arte, la cultura mundial y la historia de México.*

Ing. Carlos Slim Helú

Arte e historia para todos.






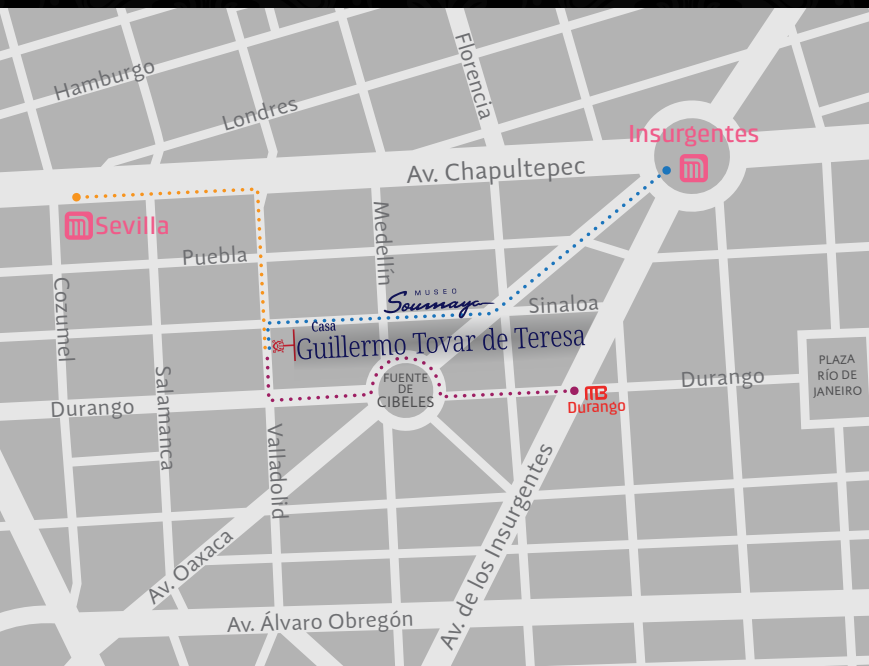
# Valladolid 52

Colonia Roma, Ciudad de México

 Sevilla (LÍNEA 1) | 500 m

 Insurgentes (LÍNEA 1) | 1 Km

 Durango (LÍNEA 1) | 600 m



@ElMuseoSoumaya

[museosoumaya.org](http://museosoumaya.org)





52

## MUSEO SOUMAYA.FUNDACIÓN CARLOS SLIM

### DIRECTORIO EDITORIAL

Ing. Carlos Slim Helú  
Presidencia

Soumaya Slim Domit  
Consejo Editorial

José Fausto Cota Chirino  
Dirección General

Alfonso Miranda Márquez  
Dirección Cultural

Raquel Gutiérrez Morales  
Curaduría Editorial

#### TEXTOS

Adrián Campos (AC)

Alfonso Miranda Márquez (AM)  
✉ @A\_mirandam

Carolina García Torres  
✉ @Blinkat

Dania Escalona Ruiz (DE)  
✉ @DannStairs

Daniela Díaz (DD)

Eva Ayala Canseco (EA)

Francesca Conti  
✉ @franconti17

Gabriela Huerta (GH)

Laura González Eguiarte  
✉ @Crazyaurita

María Luisa Tavernier

Melissa Aguilar Parra (MA)

Mónica López Velarde Estrada (ML)  
✉ @FuensantaLopezV

Raquel Gutiérrez Morales  
✉ @raquetadetenis

Raúl Espinosa Villanueva  
✉ @rulonet2011

#### REALIDAD AUMENTADA

Ilce S. Velázquez Hernández  
✉ @ilce\_velher

Edson Joan Lazcano González  
✉ @EdsonJoan

#### DISEÑO EDITORIAL

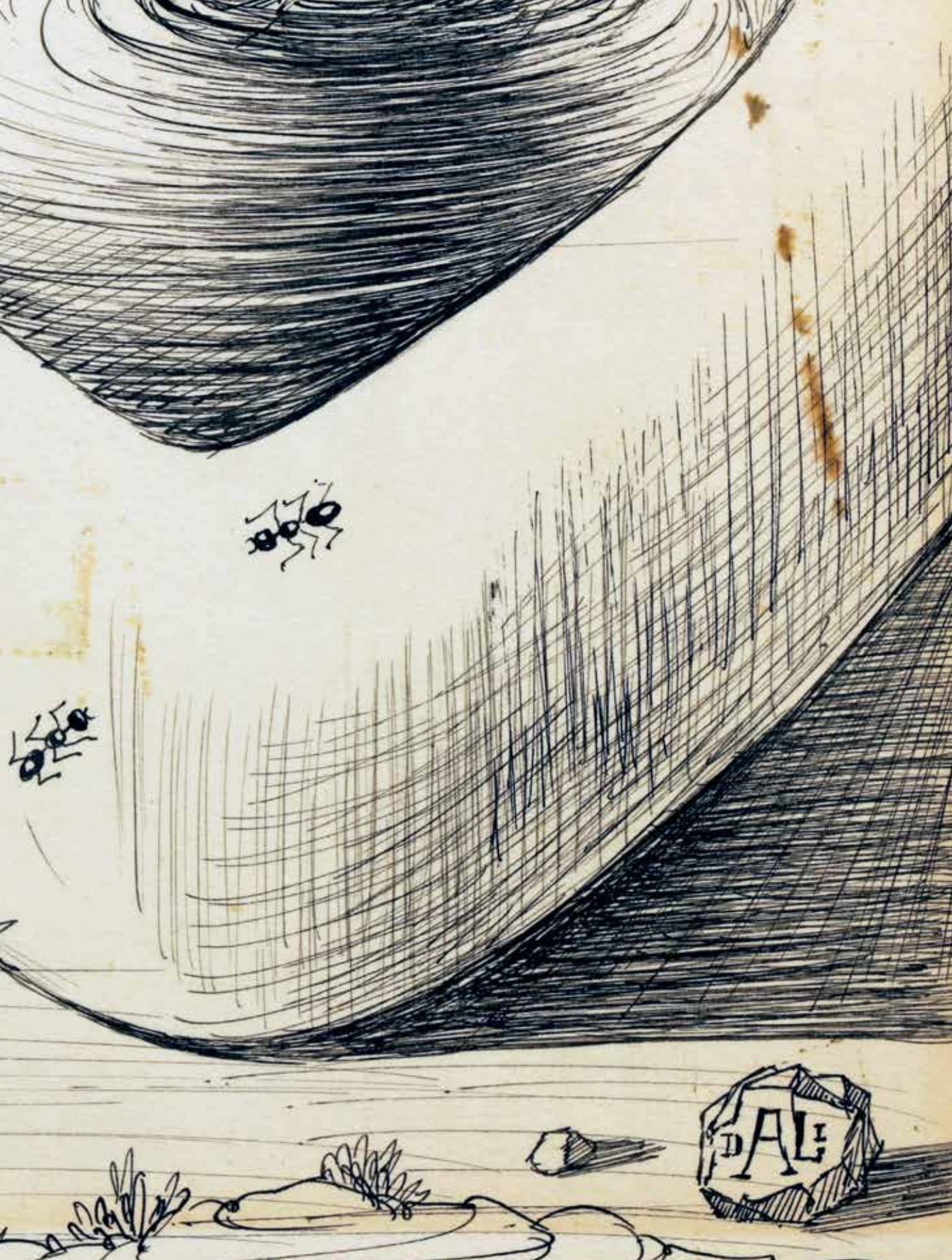
Vidal Olivera Cruz  
✉ @voc\_01

Impresión FOLI  
Publicación de distribución gratuita  
10 000 ejemplares

*Soliloquios de baño* (detalle) | 1948 | Tinta sobre papel |  
Fotografía: Javier Hinojosa | D.R. SALVADOR DALÍ/ADAGP/SOMAAR/MÉXICO/2019

Portada: *Cristo de san Juan de la Cruz* (detalle) | Concepción:  
1951 | Fundición: 1974, Bonvicini | Bronce dorado | Fotografía:  
Agustín Garza | D.R. SALVADOR DALÍ/ADAGP/SOMAAR/MÉXICO/2019

Contraportada: *Alicia en el país de las maravillas* (detalle)  
| *Gouache* preparatorio: 1977 | Fundición: 1984, Perseo |  
Bronce dorado con pátina verde | Fotografía: Agustín Garza |  
D.R. SALVADOR DALÍ/ADAGP/SOMAAR/MÉXICO/2019





aprende.org

[museosoumaya.org](http://museosoumaya.org)  
[@EIMuseoSoumaya](https://twitter.com/EIMuseoSoumaya)